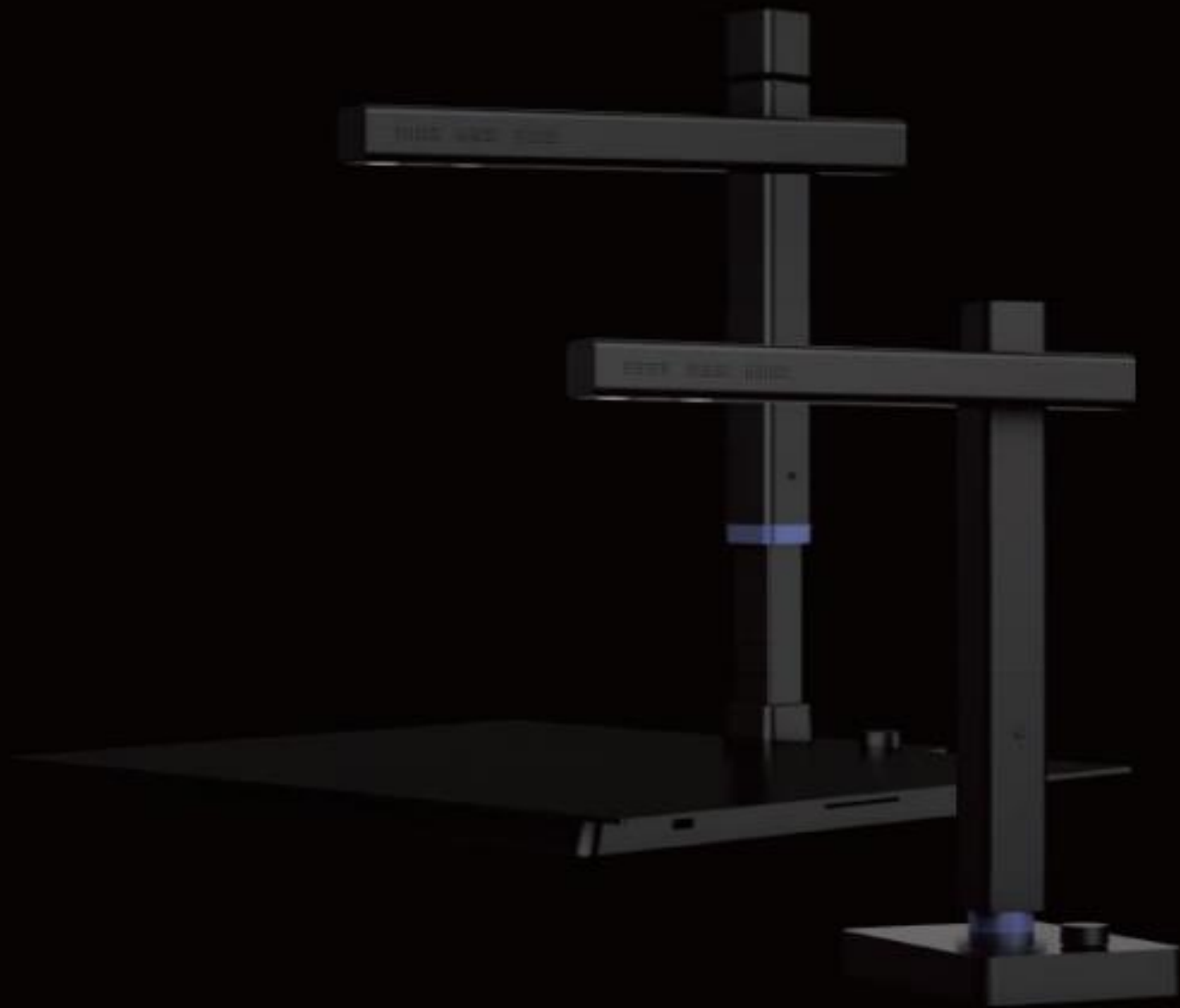


Manual de usuario CZUR Shine



Contenido

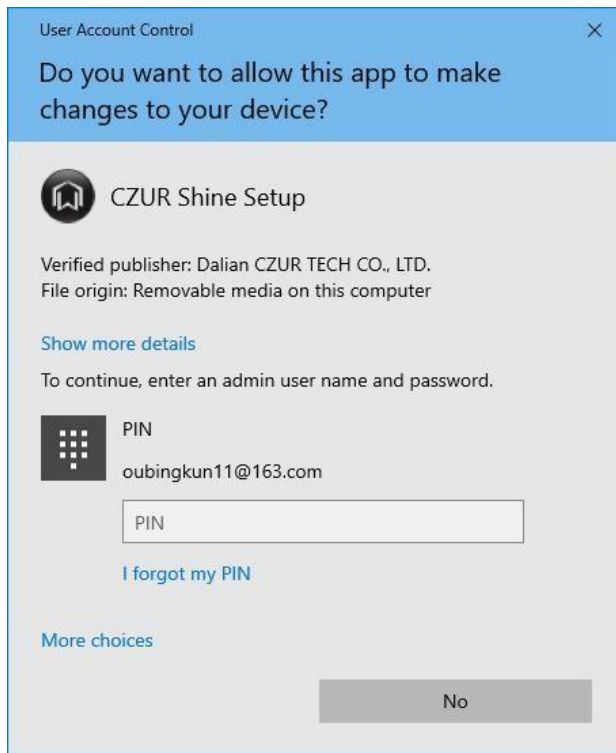
1. Sistemas soportados.....	3
2. Instalación de software	3
3. Funciones	7
3.1 Inicio de software	7
3.2 Interfaz principal.....	8
3.2.1 Lista de archivos	8
3.2.2 Procesamiento por lote	15
3.2.3 Exportación de documento	24
3.2.4 Barra de edición	28
3.2.5 Entrar a previsualización de scan	39
3.3 Previsualización de scan.....	40
3.3.1 Guardado de archivo.....	40
3.3.2 Modos de color de escaneo.....	42
3.3.3 Método de escaneo.....	46
3.3.4 Formato de previsualización de video	51
3.3.5 Scan	52
3.3.6 Video	54
3.4 Configuraciones	55
3.4.1 Configuración	55
3.4.3 Configuración de escáner.....	58
4. Preguntas frecuentes	59

1. Sistemas soportados

Este software soporta XP/Win7/Win8/Win10, 32-bit o 64-bit

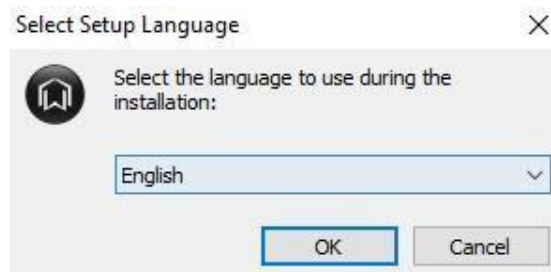
2. Instalación de software

Ejecute el cliente de instalación del software. El sistema mostrara la siguiente ventana:
[Control de cuenta de usuario]



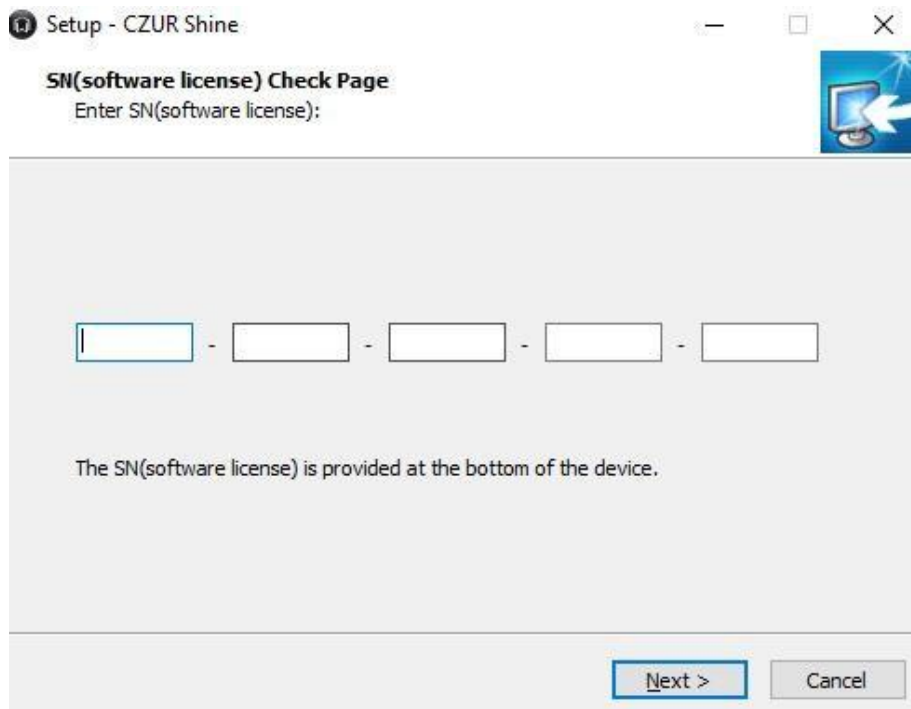
Ya que el instalador cuenta con un certificado digital firmado y emitido por WoSign. Seleccione [Si] y proceda con la instalación del software

Primero, aparecerá el siguiente cuadro de aviso para que el usuario seleccione el idioma de instalación.



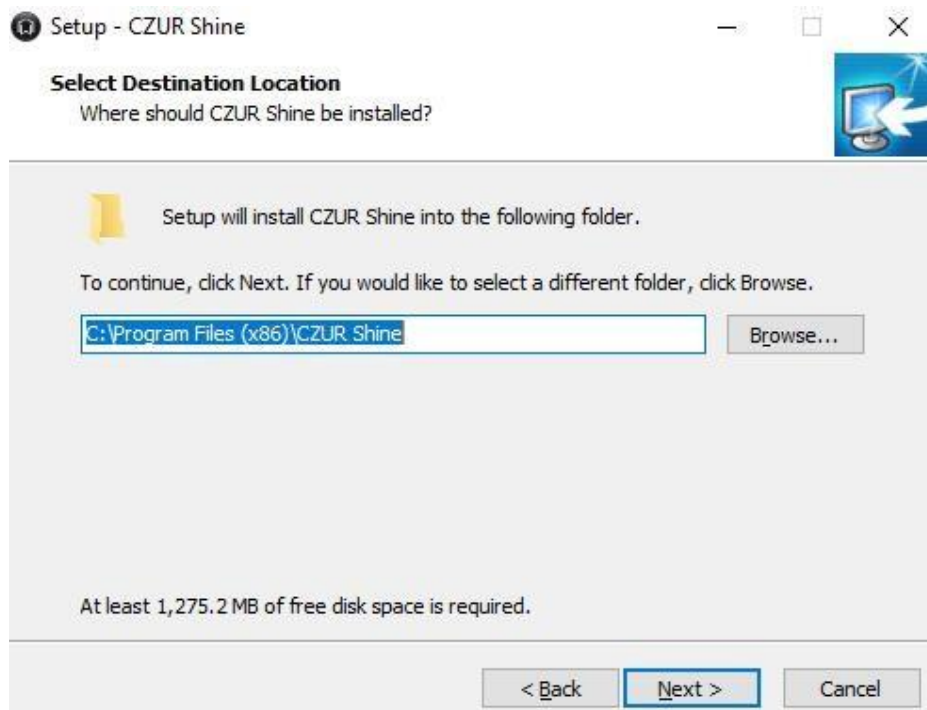
Después de seleccionar el lenguaje que se usara durante la instalación, Haga clic en [OK] para ingresar al software.

Ventana de verificación de instalación de numero serial:

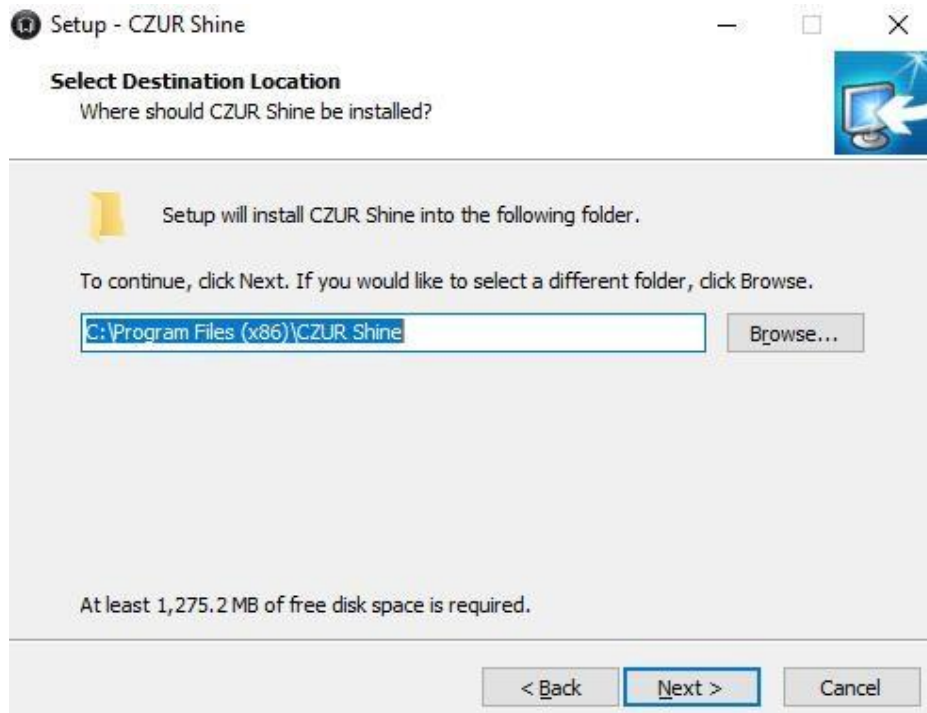


Nota: Letras y números como l y 1 pueden ser confundidos. No hay ningún numero 1 (uno) en el número de serie.

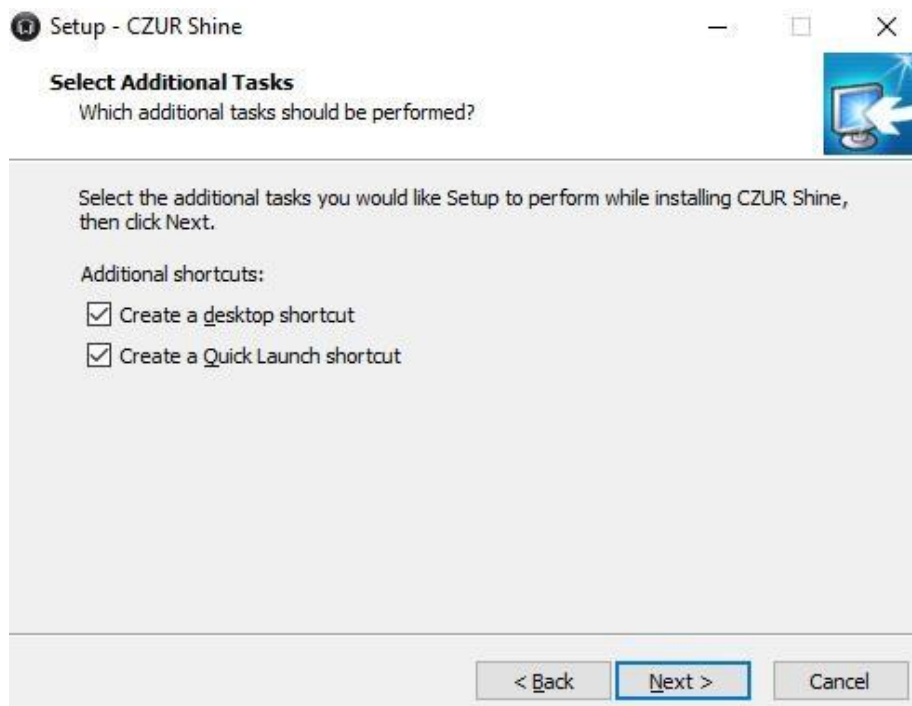
Ingrese el número de serie correcto, y haga clic en siguiente para seleccionar la ruta de instalación.



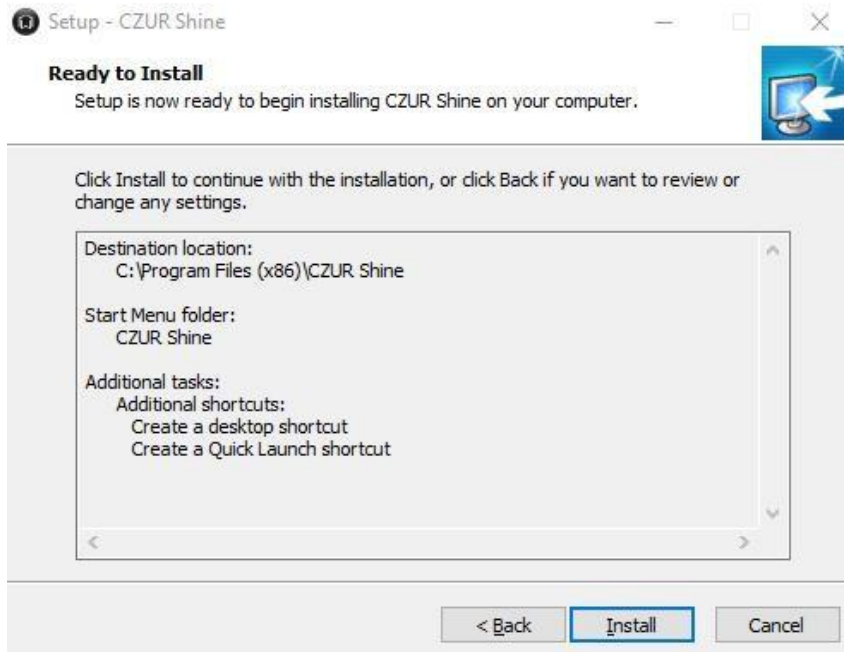
Después de seleccionar la ruta de instalación del software, al hacer clic en siguiente se creará el acceso directo del software en el menú de inicio.



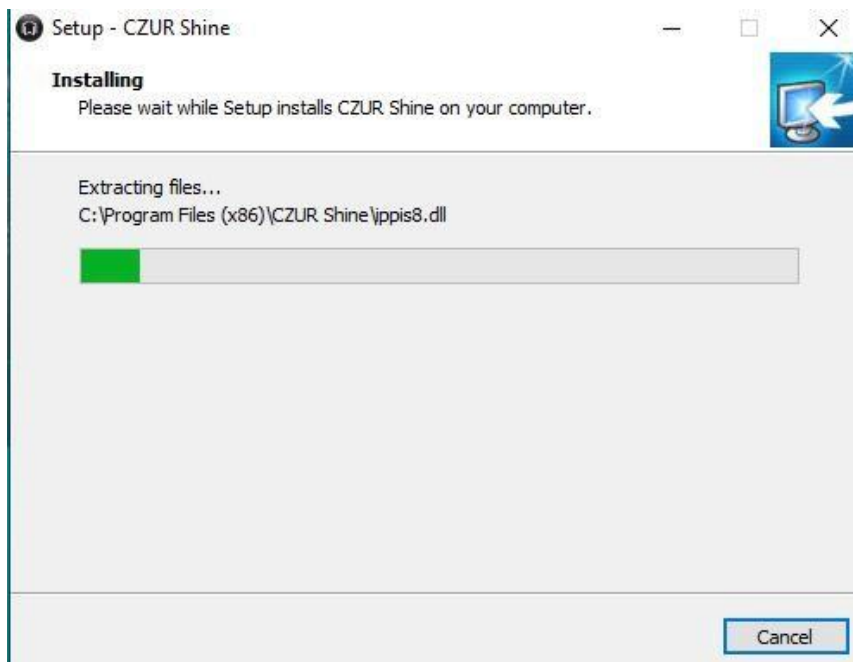
Al hacer clic siguiente le dará al usuario la opción de seleccionar accesos directos adicionales, si es necesario.



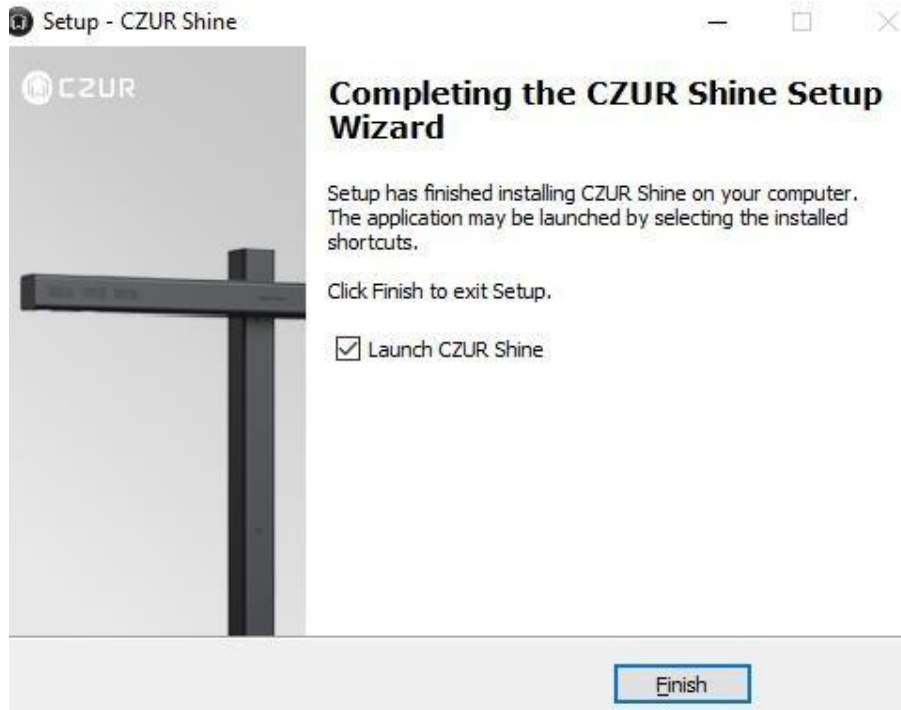
Haga clic en siguiente, y podrá ver una ventana lista para instalar que mostrara las configuraciones relevantes anteriores.



Clic [Instalar] para iniciar la instalación del software. Tomará tiempo en instalar, por favor sea paciente.




Después de la instalación, usted vera la siguiente interfaz:



Puede seleccionar “ejecutar CZUR Shine” para iniciar el software y terminar la instalación o deseleccionar para abrirlo luego.

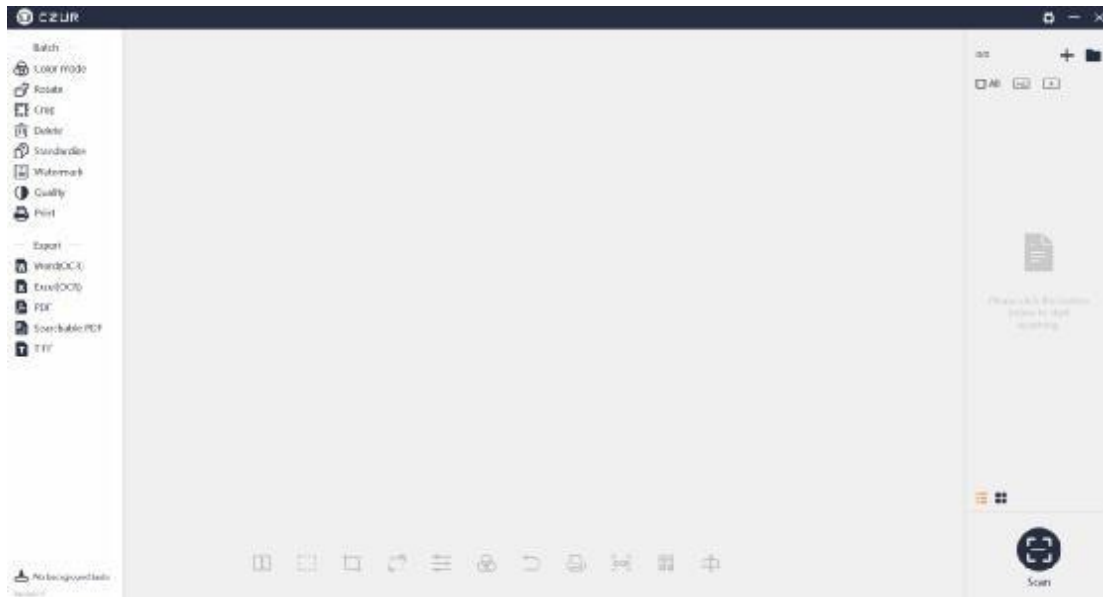
3. Funciones

3.1 inicio de software.

Cuando la instalación haya terminado haga doble clic al acceso directo , y vera la siguiente interfaz:



Cuando los datos y los iconos de inicio hayan cargado, podrá ver la interfaz principal del software como se muestra a continuación.



3.2 Interfaz principal

En la interfaz principal del software del escáner, una imagen escaneada o una imagen importada podrán ser procesadas, estas pueden ser:

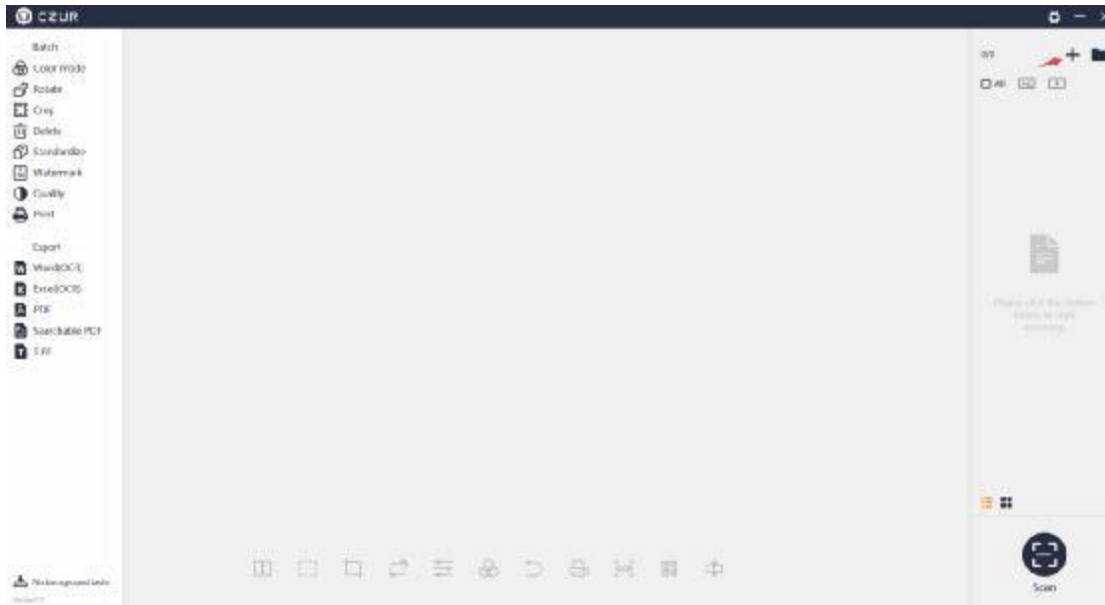
1. Exportación de documento por lote, como OCR (Word), OCR (Excel), OCR(PDF con capacidad de búsqueda), JPG a PDF sin capacidad de búsqueda, JPG a TIFF (para algunos modelos del dispositivo).
2. Operaciones en lote. Como modo a color, rotar, recortar, borrar, estandarizar, calidad, e imprimir.

3.2.1 Lista de archivos

1. Importar un archivo

El icono “+” en la esquina superior derecha de la interfaz principal sirve para importar un archivo.

Imágenes JPG y videos MP4 pueden ser importados a través de ello.



Haga clic en “+”, y saldrá una ventana emergente. La ruta de almacenamiento predeterminada para las imágenes se encuentra debajo de “Mis documentos” del disco del sistema, este es Documentos > ShineDoc > Sources. Puede seleccionar una o múltiples imágenes e importarlas. También podrá importar imágenes desde otros archivos o discos mientras estas imágenes sean JPG. (Nota: Si la imagen original no está en formato JPG, no funcionara incluso si cambia la extensión de su nombre a .JPG el software actualmente solo soporta el importe de imágenes JPG)

Actualmente el software solo soporta el importe de video MP4, y la operación para importar es similar a como se importa una imagen.

Lo siguiente es la interfaz principal después de importar.

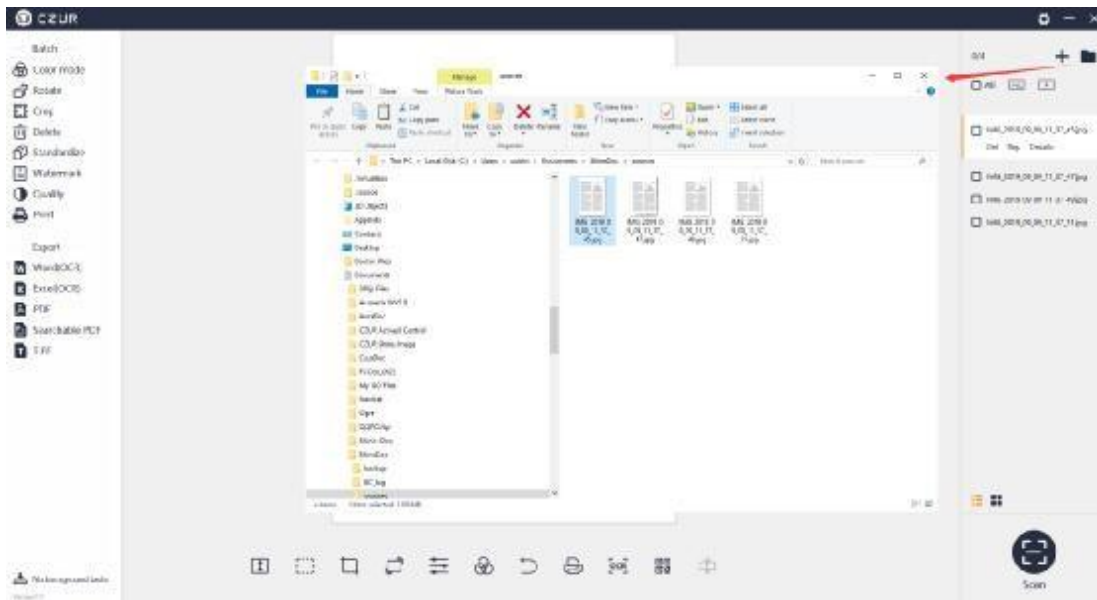


2. Ver la ubicación de archivo.

En la esquina superior derecha de la interfaz principal, el icono de un archivo a la derecha del “+” es “Ver ubicación de archivo”



Haga clic en el icono del archivo, y se abrirá la ruta de los archivos. la ruta predeterminada es “Mis documentos”: Documentos > ShineDoc > Sources. Si los archivos de la imagen o video están en otra ruta, entonces se mostrará la ruta relacionada.

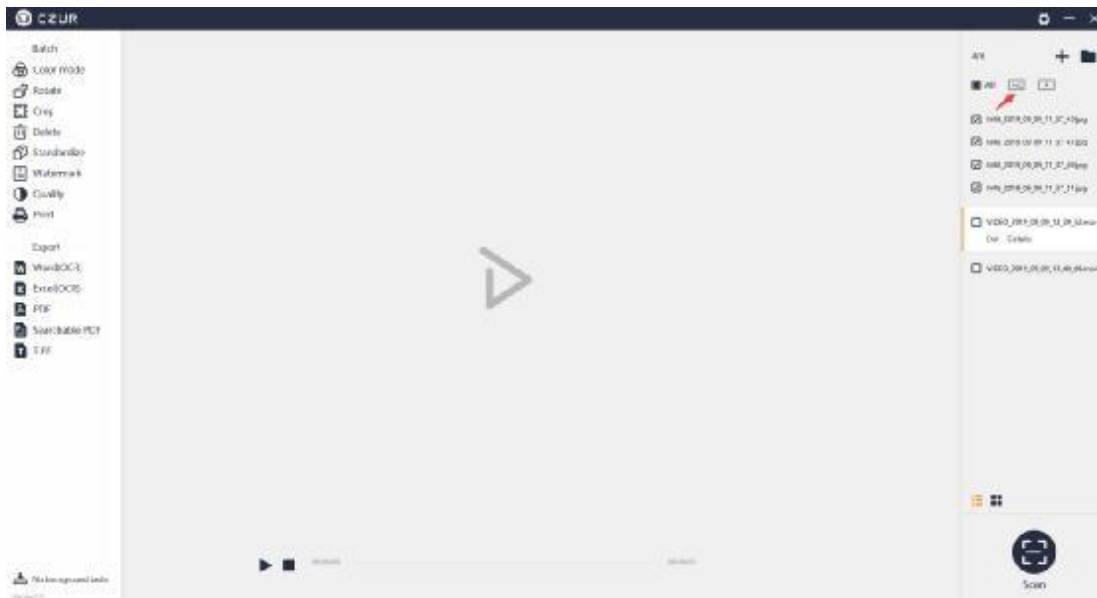


3. Seleccionar todo

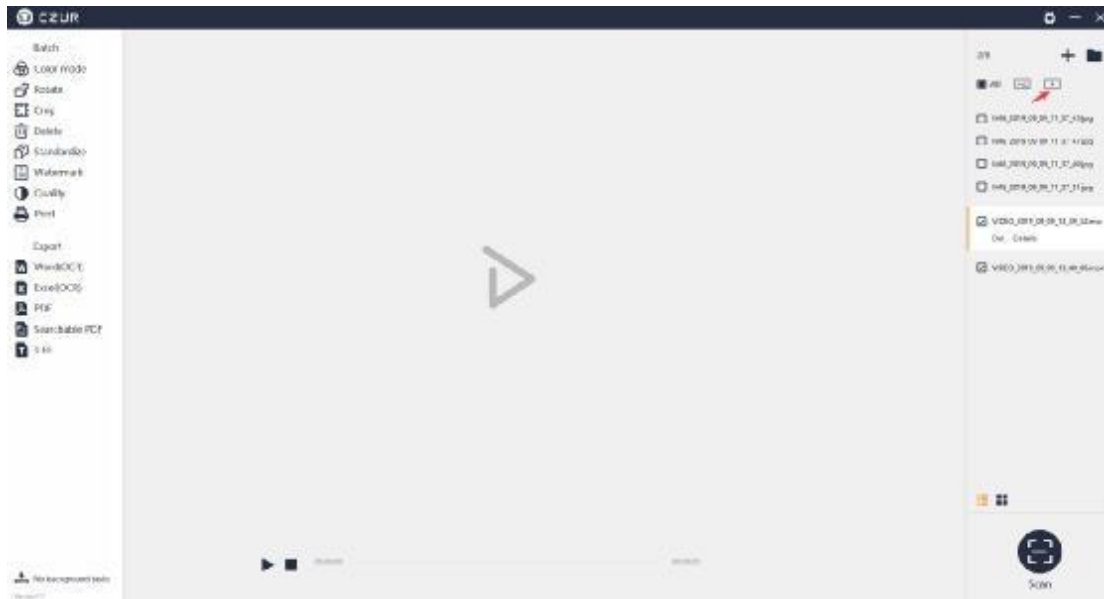
Haga clic en “All(todo)” sobre la lista de archivos en el lado derecho para seleccionar todos los archivos en la lista. El numero en la parte superior derecha cambiará acordeamente, Haga clic en “All(todo)” nuevamente para deseleccionar todos los archivos. La función de los iconos que se encuentran al lado derecho de “All(todo)” es “Seleccionar todas las imágenes” y “Seleccionar todos los videos”. La función de seleccionar todo se muestra de la siguiente manera:



Seleccionar todas las imágenes:



Seleccionar todos los videos:



4. Modo de lista

Haga clic al icono de “Modo lista” para mostrar los archivos usando los nombres.



5. Modo miniatura

Haga clic en el icono “Modo miniatura” para mostrar los archivos con miniatura



Las tres funciones para los archivos de imagen son Eliminar, volver a escanear, y detalles, se encuentran debajo de la lista de los archivos en ambos modos, Modo miniatura y modo lista.

La función de eliminar es para eliminar la imagen actual. No soporta eliminación por lote.



La función de volver a escanear sirve para que vuelva escanear la imagen actual; no funciona con archivos de video. Haga clic en “volver a escanear” para entrar a la previsualización de la imagen y vuelva a escanear la imagen. La nueva imagen reemplazara la imagen original.

La nueva imagen se mostrará en el interfaz de previsualización. Haga clic en siguiente y reemplazara la imagen, luego lo podrá ver en la lista.

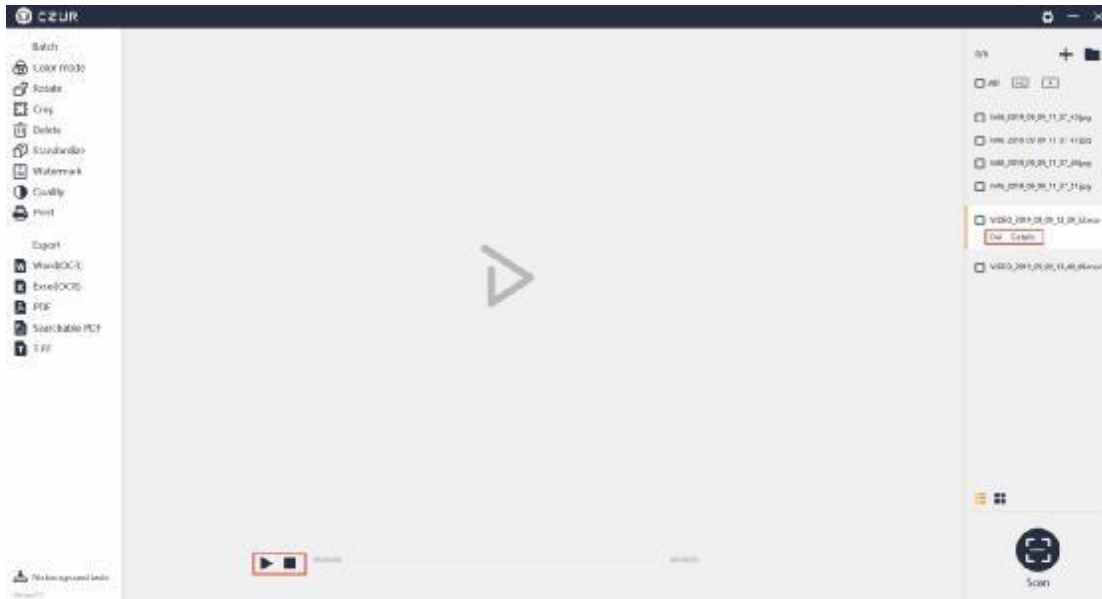


Haga clic en detalles para poder ver el ancho, alto, hora de modificación, y tamaño del archivo de la imagen actual.



Solo hay dos operaciones en la lista de archivos para los archivos de video, estos son: Eliminar y detalles. El icono de video se mostrará en la interfaz principal para previsualizar un video. Haga doble clic al archivo de video en la lista, el software seleccionara el video y reproducirá el video en la interfaz principal.

El icono para reproducir se encuentra debajo de la interfaz principal. Haga clic al icono de reproducir para cambiar entre detener y reproducir. También podrá ver el progreso de la reproducción.



3.2.2 Procesamiento por lote

La lista en el lado izquierdo es la lista de funciones para procesamiento por lote, incluye modo a color, rotar, recortar, eliminar, estandarizar, calidad e imprimir.

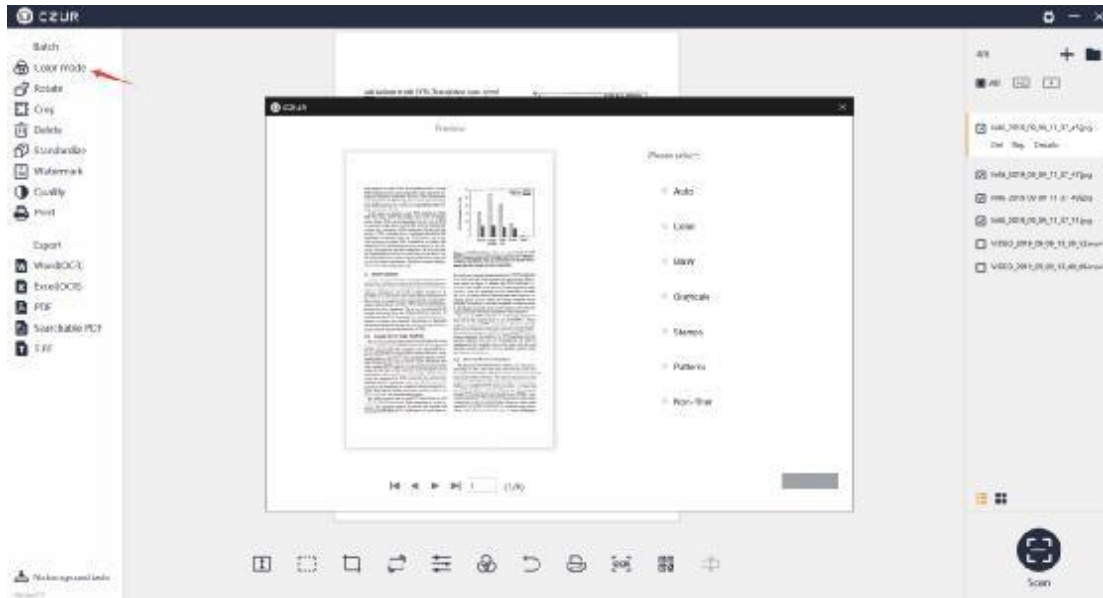
Si no marca un archivo a la derecha antes de hacer clic a una función debajo de procesamiento por lote, una ventana emergente le mostrara “¡Primero seleccione un archivo en la lista de la derecha!”



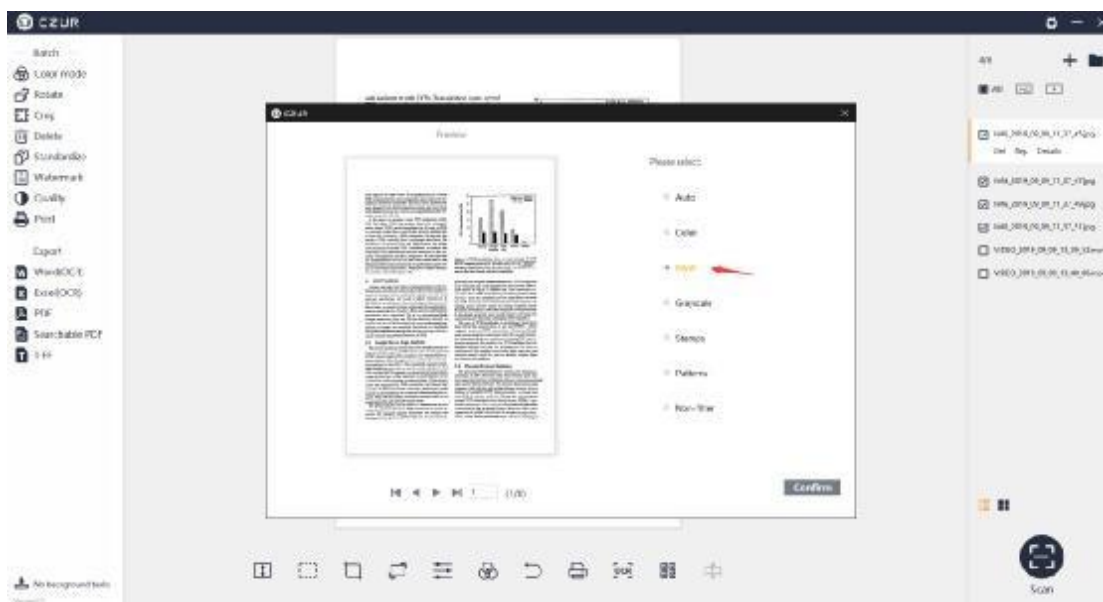
1. Modo a color

Puede hacer clic en el modo a color en lote y luego seleccione Auto(Automático), Color, B&N(Blanco y negro), Escala de grises, sellos, patrones, o Sin-filtro para imágenes seleccionadas,

haciendo clic en modo color por lote generara una ventana como se muestra a continuación:



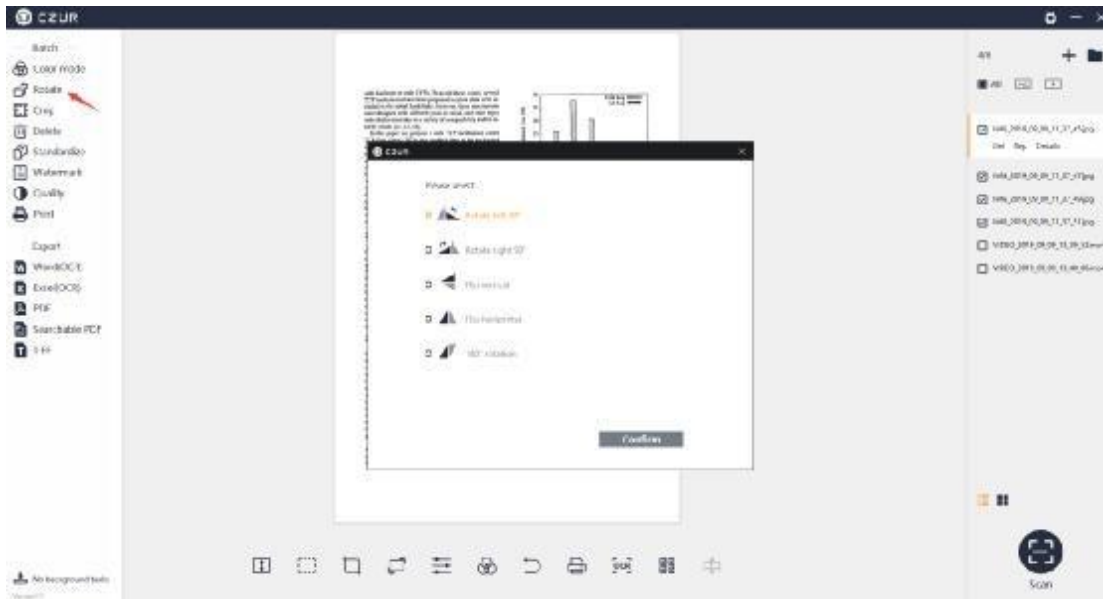
La nueva ventana mostrara la previsualización de la imagen. Podrá ver los archivos seleccionados, podrá ingresar un numero en el cuadro de salto, si el numero excede el rango, el numero regresará al número más largo dentro del rango, y la imagen relacionada se mostrará. Los siete modos de colores se muestran en la derecha. Marque B&N (Blanco y negro), y la previsualización mostrara el efecto de blanco y negro de la imagen, como se muestra a continuación: (La operación para los otros modos es la misma.)



Haga clic en confirmar, y una ventana emergente mostrara que la conversión a color en lote fue exitosa.

2. Rotar

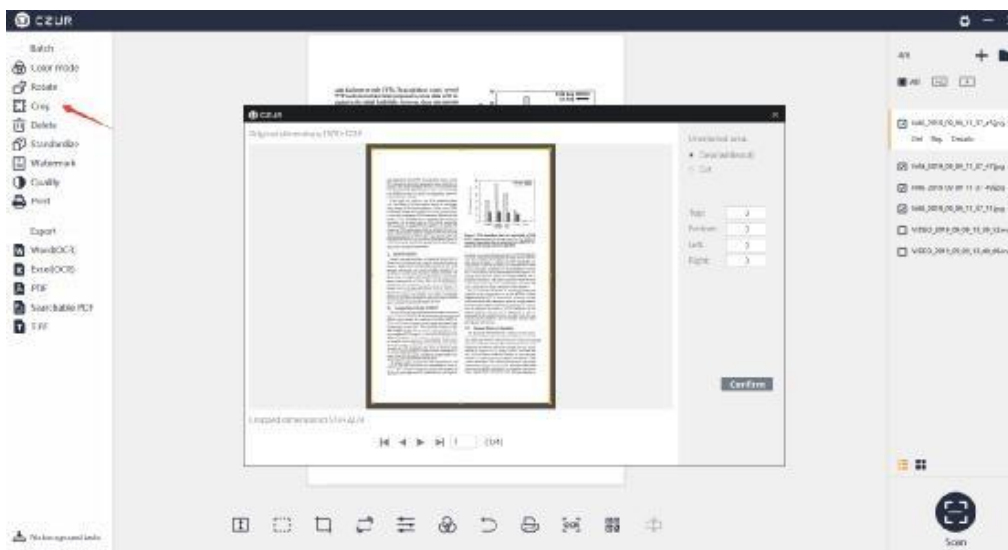
Haga clic en rotar en lote, y le mostrara una nueva ventana. La selección predeterminada será Rotar 90° a la izquierda. La imagen seleccionada puede ser rotada en lote. Las opciones incluyen: rotar 90° a la izquierda, rotar 90° a la derecha, voltear verticalmente, voltear horizontalmente, y rotación de 180°. Haga clic en rotar 90° a la izquierda, y la operación se mostrará de la siguiente manera. (la operación con los otros modos es la misma)



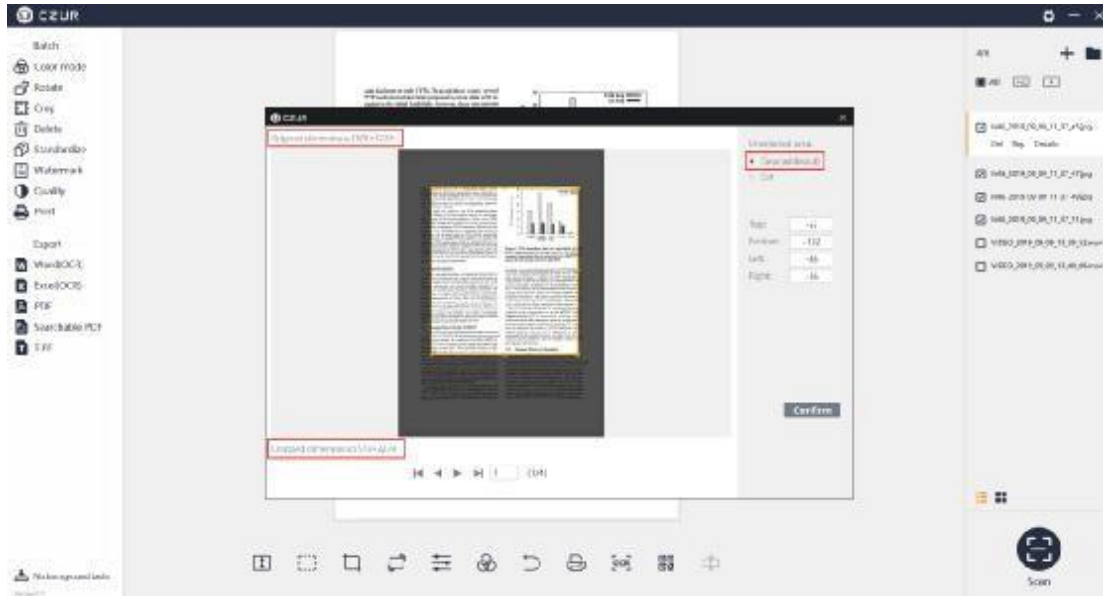
Haga clic en confirmar, y ventana le mostrara que la rotación por lote fue exitosa.

3. Recorte

Haga clic en recorte en lote, y le mostrara una nueva ventana. La selección predeterminada será Limpiar(blanqueo). La parte superior izquierda mostrará las dimensiones originales de la imagen, en el medio estará la previsualización del archivo, y debajo estará las dimensiones de recorte. La dimensión original es equivalente a la dimensión recortada por predeterminado. La lista en la derecha le muestra la ubicación de los valores de recorte: parte superior: 0, parte inferior: 0, izquierda: 0, derecha: 0 como se muestra abajo:

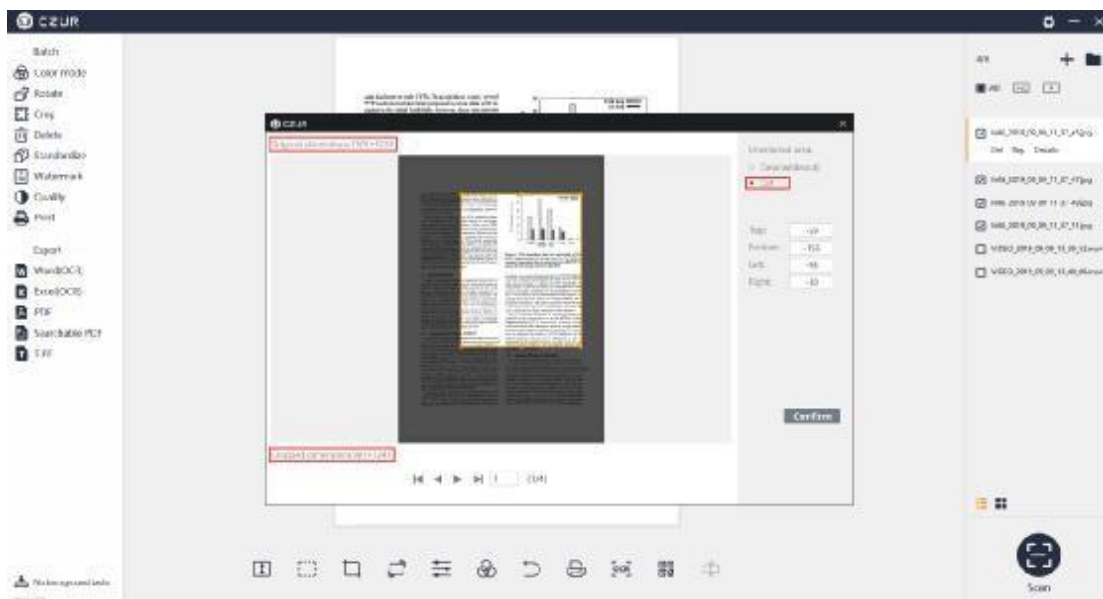


La opción de Limpiar (Blanqueo) significa que además de retener la parte recortada, la imagen original se conservara. La porción que no se recortará se cubrirá con un fondo blanco. La dimensión original seguirá siendo equivalente a la dimensión recortada. Los valores de la parte superior, inferior, derecha e izquierda se cambiarán dependiendo a la zona que vaya a recortar, como se muestra de la siguiente forma:



Después de que haya procesado, una nueva ventana le mostrara que el recorte fue completado.

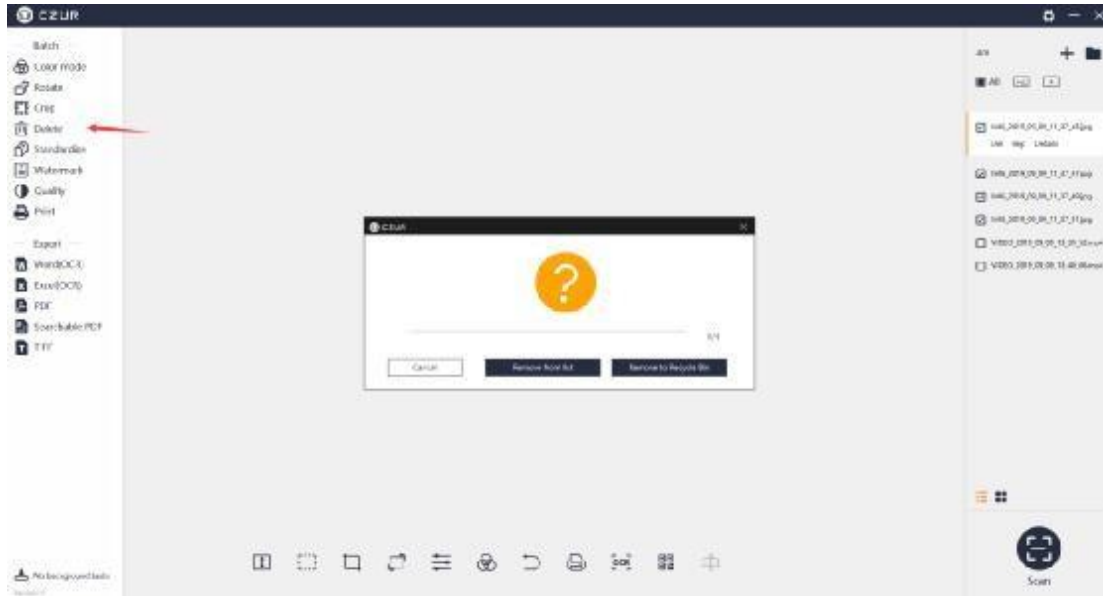
El recorte significa que la imagen original no se va a conservar si no la porción recortada. La parte no-recortada se elimina directamente. La dimensión original permanecerá sin cambios. La dimensión del recorte cambiara acordeamente al recorte que realice, los valores de la parte superior, inferior y los lados cambiara acordeamente a los cambios que haga como se muestra de la siguiente manera:



Después de que haya procesado, una nueva ventana le mostrara que el recorte fue completado.

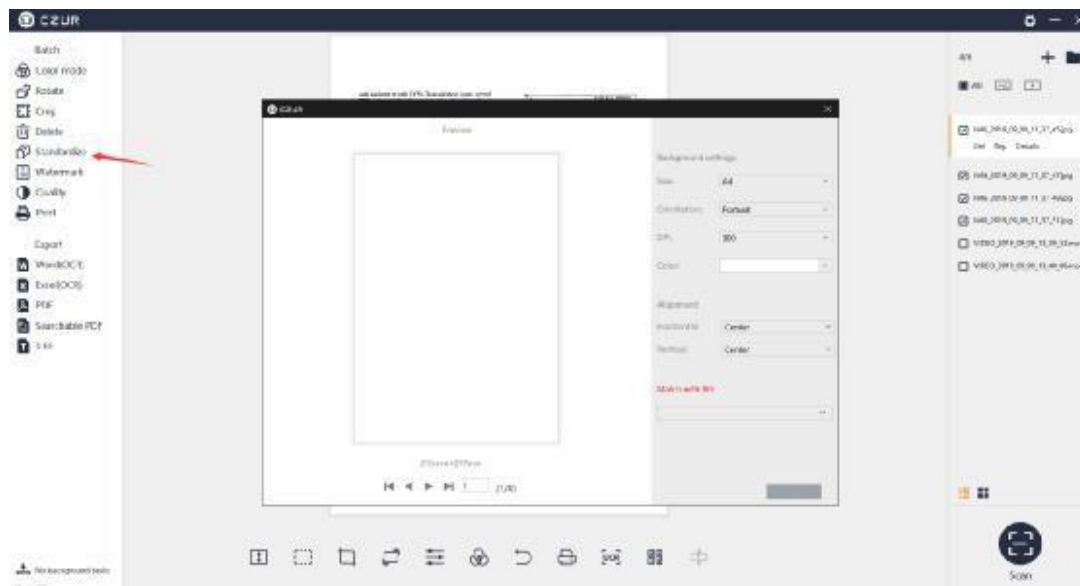
4. Eliminar en lote

Haga clic en “Eliminar”, y le mostrara una nueva ventana donde podrá escoger entre eliminar desde la lista o desde la papelera de reciclaje. Haga clic en cancelar para regresar a la interfaz principal, como se muestra de la siguiente manera:

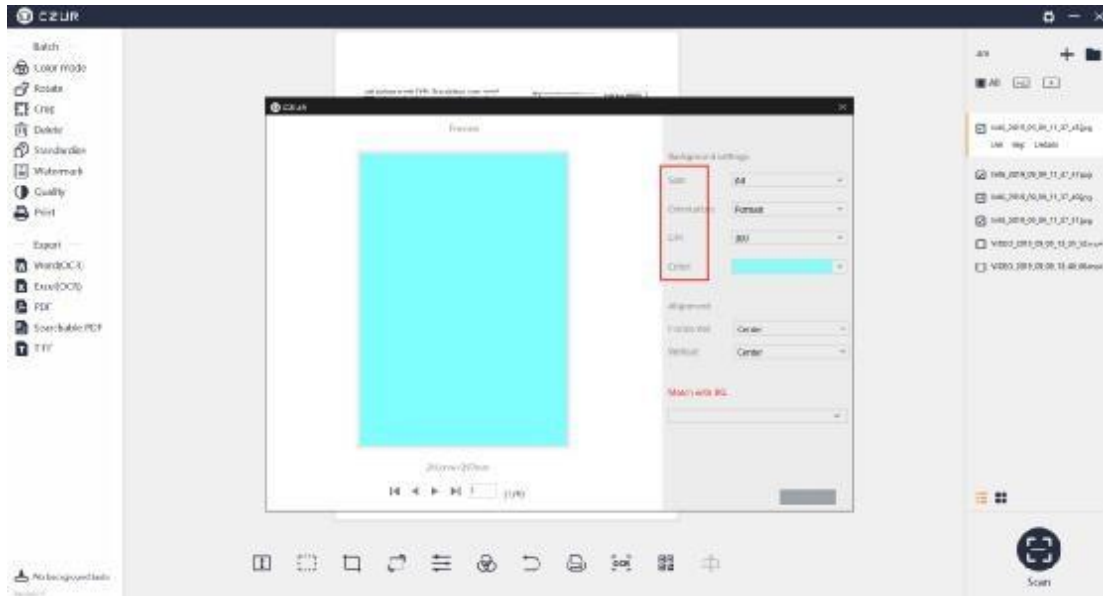


5. Estandarizar

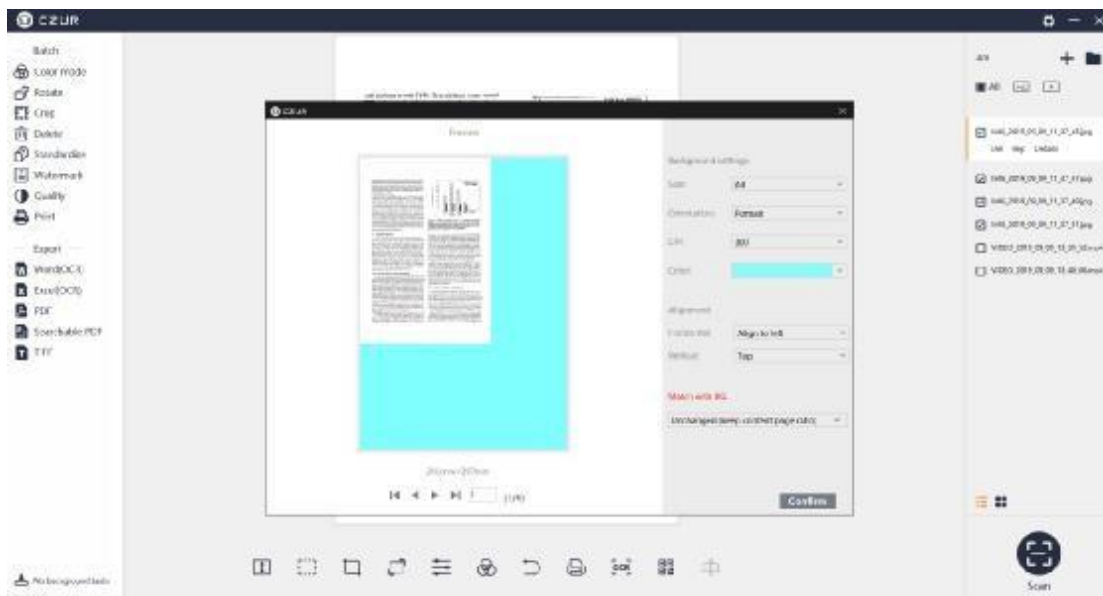
Haga clic en “Estandarizar”, y le mostrara una nueva ventana donde podrá seleccionar el tamaño y orientación, puede establecer el DPI para la imagen que se muestra, el color de fondo, y el alineamiento horizontal y vertical entre el contenido de la página y la página de fondo. En la parte inferior se encuentran funciones para la página de fondo: Sin cambios(Mantener proporción de la página), maximizar (maximizar proporción de la página), y estirar (ignorar proporción de la página). Como se muestra a continuación.



Puede establecer el tamaño para modificar la página de fondo. El tamaño puede ser A3, A4, A5, etc. La dirección puede ser seleccionada de manera horizontal y vertical. Puede seleccionar diferentes valores de DPI y colores de fondo. La previsualización en el lado izquierdo se actualizará cuando haga cambios, como se muestra a continuación.



Para relacionar la proporción de la página con la página de fondo hay 3 opciones: Sin cambios (Mantener proporción de la página), maximizar (maximizar proporción de la página), y estirar (ignorar proporción de la página). Seleccione sin cambios (mantener proporción de la página), seleccione alinear a la izquierda para el alineamiento horizontal (las opciones incluyen alinear a la izquierda, centrar, y alinear a la derecha), y luego seleccione superior para el alineamiento vertical (opciones incluyen superior, centro, y inferior). El efecto de combinado de “Alinear hacia la izquierda + superior + sin cambios (mantener proporción de página)” se muestra en la figura de abajo, Usted puede probar diferentes combinaciones.



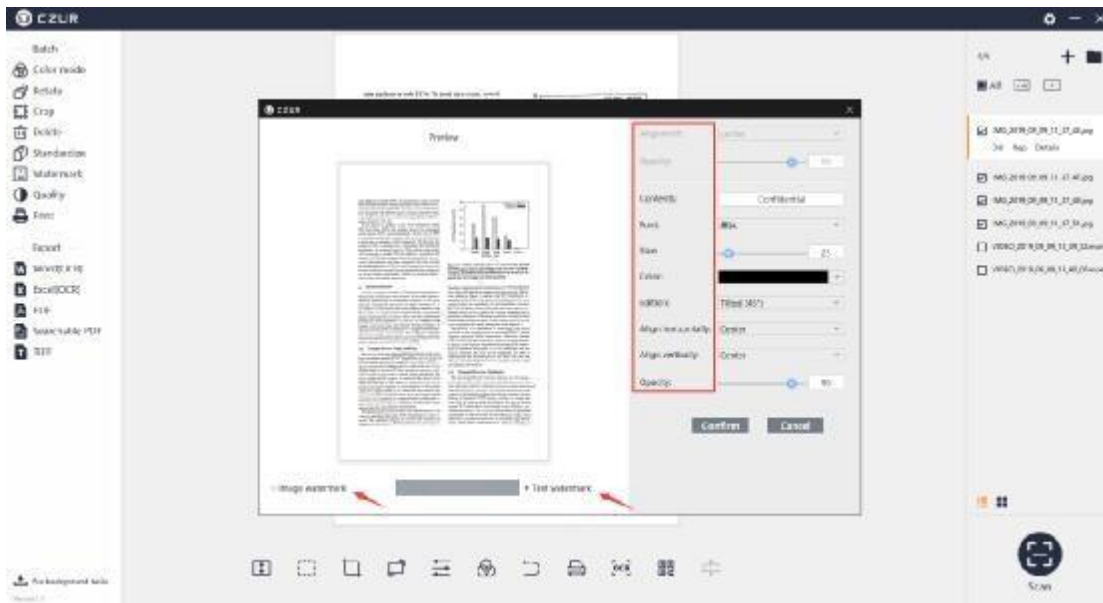
Después de que haya procesado, una ventana le mostrara que el estandarizado fue completado.

6. Marca de agua

Haga clic en marca de agua. Saldrá una ventana que le mostrará las marcas de agua confidenciales por defecto.



Puede customizar la imagen de la marca de agua o el texto. Haga clic en personalizado, ingrese al interfaz de configuración personalizado, y añada la marca de agua acorde a las opciones de la configuración:

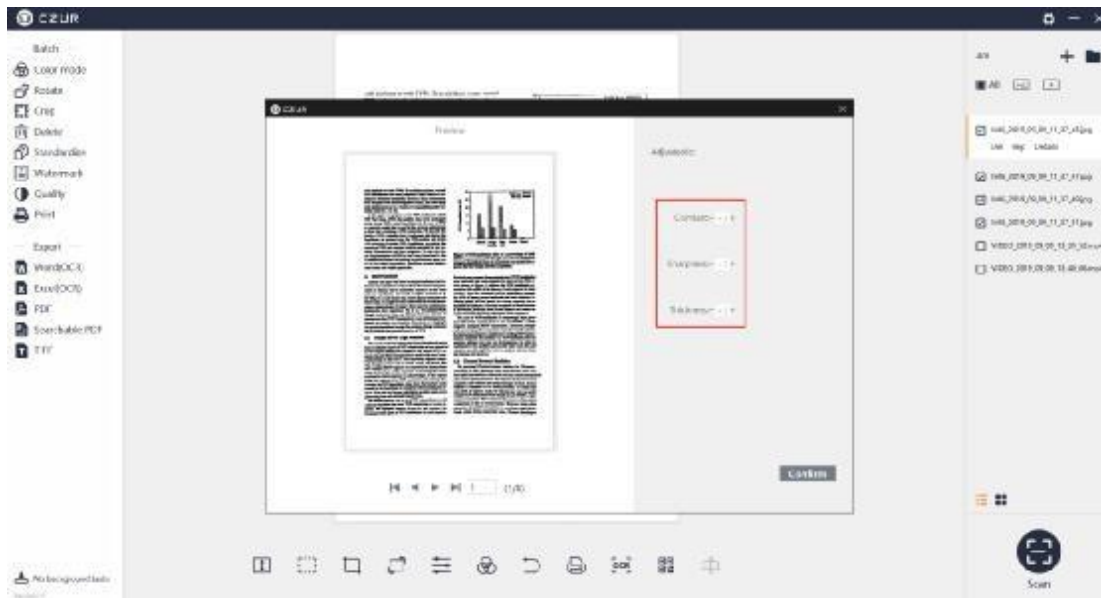


7. Calidad

Haga clic en calidad en lote y una nueva ventana aparecerá. En el lado izquierdo de la nueva ventana esta la previsualización, y en el lado derecho están las opciones ajustables del contraste, nitidez, y grosor como se muestra a continuación:



Contraste, nitidez y grosor pueden ser ajustados hasta un rango de ± 5 . Los cambios se verán en la previsualización. El efecto de “+3 contraste, +3 nitidez, y +3 grosor” se muestra abajo.



Después de que haya procesado, una ventana le mostrara que la configuración de calidad fue completada.

8. Imprimir

Haga clic en imprimir en lote y le aparecerá una nueva ventana. La previsualización se muestra en el lado izquierdo de la ventana, y la opciones ajustables están en el lado derecho.

Las opciones incluyen tamaño de papel, orientación, paisaje, retrato, proporción, y copias de la impresión.



3.2.2 Exportación de documento

1. Word (OCR)

Word(OCR): El ABBYY OCR SDK reconoce el texto en la imagen y lo guarda como un documento Word, también admite OCR de back-end. Haga clic en Word(OCR), y una nueva ventana aparecerá. El idioma seleccionado por defecto será el que uso a la hora de la instalación del software, si usted cambia el idioma del software manualmente, el OCR permanecerá con el ultimo idioma seleccionado. En el lado derecho puede seleccionar otros idiomas reconocidos por el OCR. Puede ingresar palabras clave para buscar un idioma directamente o también puede buscar directamente en la lista. Haga clic en el idioma

para terminar con la selección. En la parte inferior podrá ajustar el tamaño de la hoja, las opciones son Auto, A3, A4, A5, B3, B4 y B5.



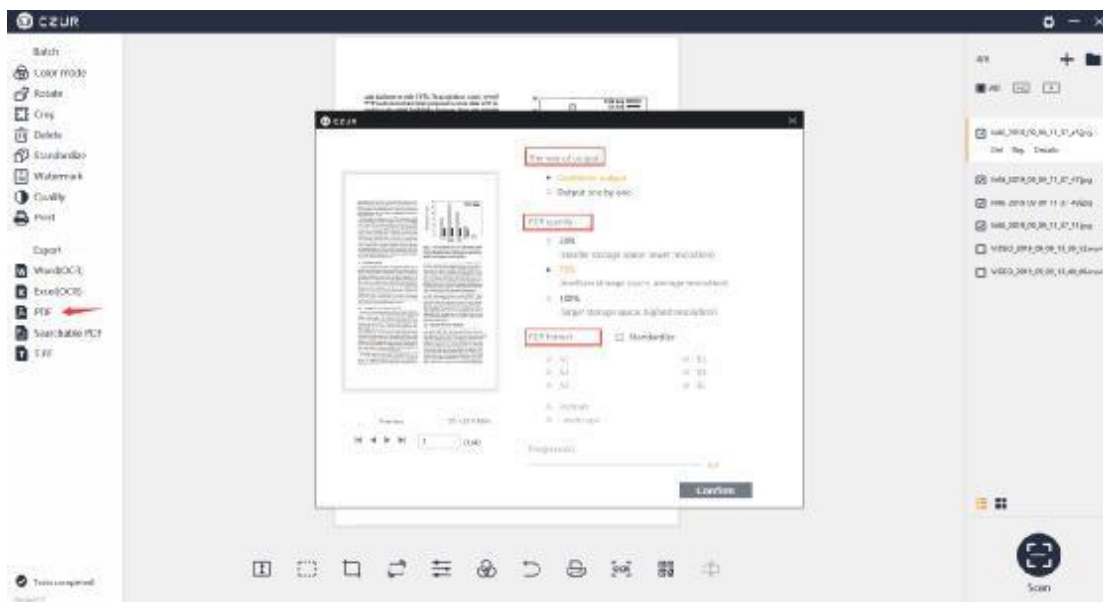
2. Excel (OCR)

Excel (OCR): El ABBYY OCR SDK reconoce el texto en la imagen y lo guarda como un documento Excel. Soporta back-end OCR. El proceso de selección de idioma es el mismo que un Word (OCR) como se muestra en la siguiente imagen:



3. PDF

PDF: Haga clic en PDF para transferir las imágenes seleccionadas a un archivo PDF, también puede seleccionar el formato del PDF (Soporta una variedad de formatos de papel), y puede visualizar los efectos en la ventana con una previsualización, podrá seleccionar “Combinar” o “Uno por uno” para combinar todos los archivos en un solo PDF o exportar los archivos seleccionados a archivos PDF por separado. Hay tres opciones de calidad del PDF: “50% (menor tamaño de almacenamiento, baja resolución)”, “75% (espacio de almacenamiento medio, resolución promedio)” y “100% (mayor espacio de almacenamiento, resolución mas alta)”. Puede seleccionar el formato PDF por defecto u otro formato, las opciones incluyen A3, A4, A5, B3, B4, B5, retrato, y paisaje, como se muestra en la siguiente imagen.



4. PDF con capacidad de búsqueda

PDF (OCR): El ABBYY OCR SDK reconoce el texto en la imagen y lo guarda como un archivo PDF, soporta Back-end OCR. El proceso de selección específica del idioma es el mismo al Word (OCR).



5. TIFF (Para algunos modelos)

TIFF: Convierte las imágenes a archivos en formato TIFF, soporta modo a color y escala de grises. Los modos de compresión son: Sin compresión, LZW, JPEG, y Group4; los modos de exportación pueden ser combinar o “uno por uno”, seleccione uno de los parámetros mencionados, haga clic en confirmar y seleccione la ruta de guardado y nombre el archivo, y luego se completará la exportación en formato TIFF.



3.2.4 barra de edición

1. Ajustar altura

La opción de ajustar altura en la barra de edición es válida solo para el archivo que tenga actualmente en la interfaz principal, y no puede usarse con el proceso en lote.

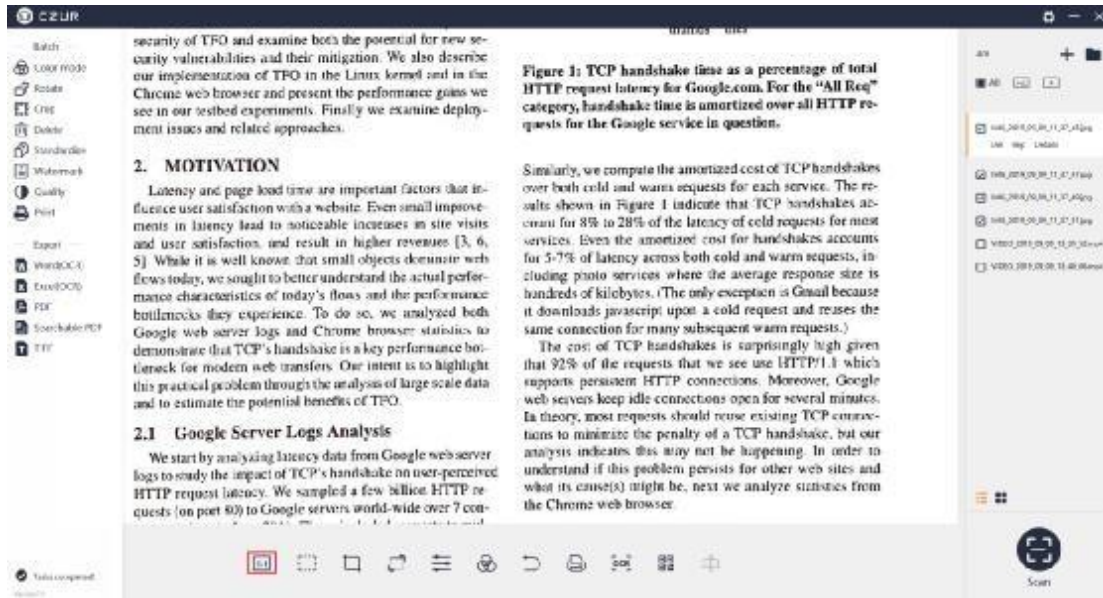


Haga clic en el icono nuevamente para cambiar entre otras opciones.



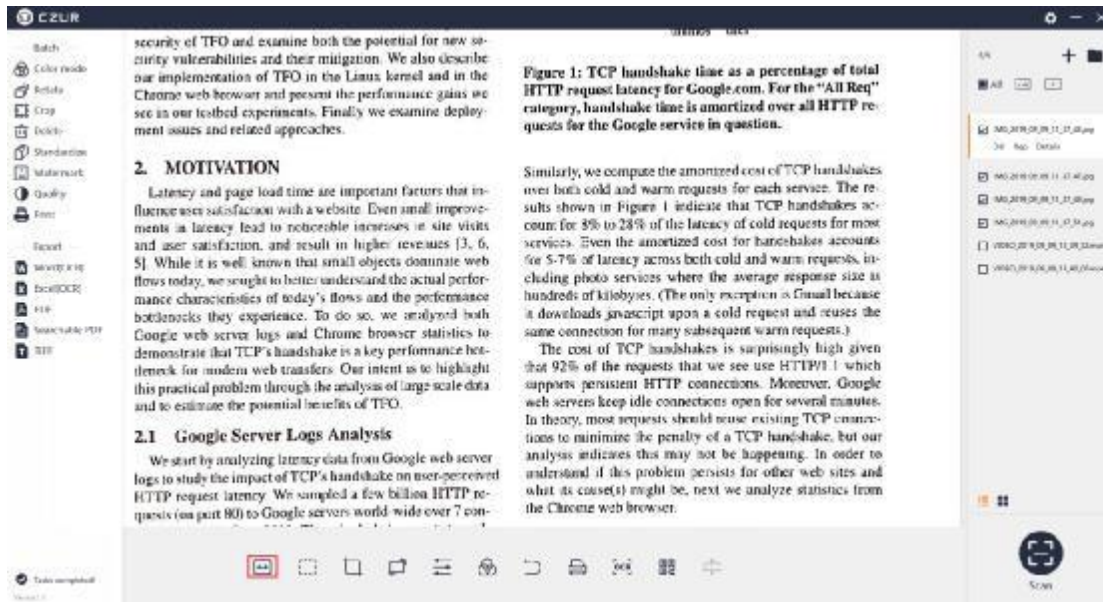
2. 1:1 Monitor

El monitor 1:1 en la barra de edición es válida solo para el archivo que tenga actualmente, y no se puede usar con el proceso en lote, haga clic en el icono para cambiar entre diferentes opciones.



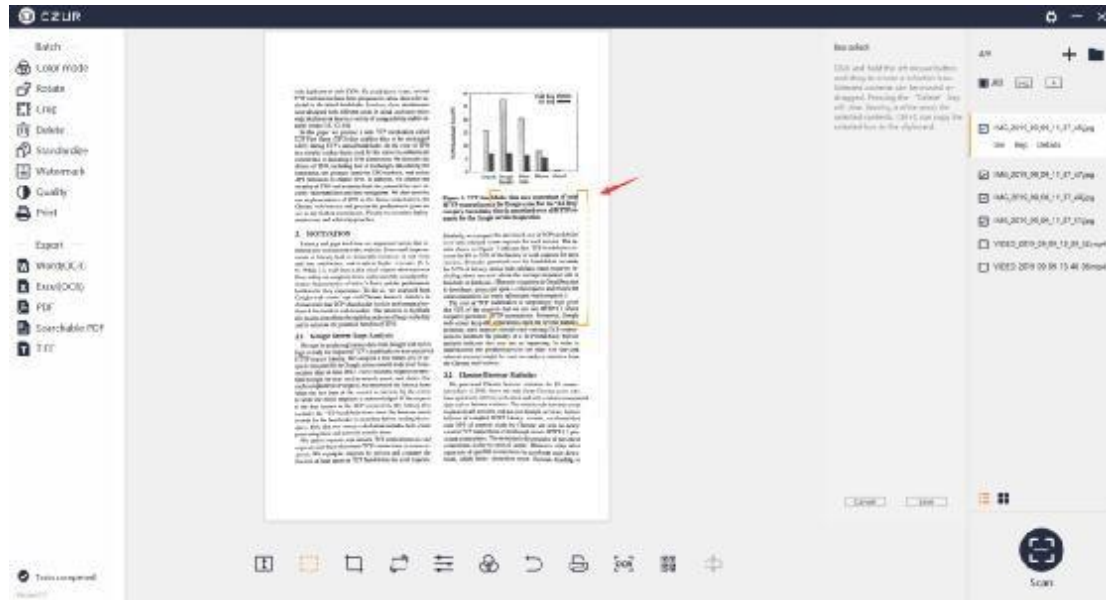
3. Ajustar ancho

La opción de ajuste de ancho en la barra de edición es válida solo con el archivo que tenga actualmente y no puede usarse con el proceso en lote. Haga clic en el icono para cambiar entre diferentes opciones.



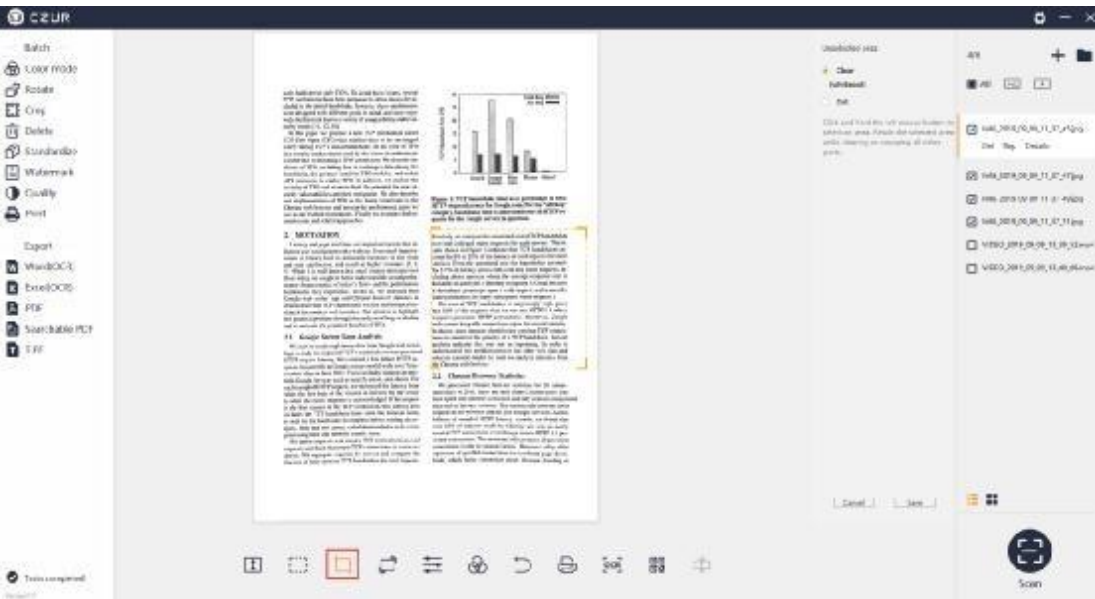
4. Selección en cuadro

El icono de selección en cuadro en la barra de edición es válido solo para el archivo actual y no puede usarse con el proceso en lote; de acuerdo con el aviso que le aparezca haga clic y mantenga el clic izquierdo del ratón y arrastre para crear un cuadro de selección. El contenido seleccionado puede moverse y también puede arrastrarlo. Presionando "Ctrl+C" puede copiar la selección al portapapeles. Presionando Delete borrara la selección (creando un área en blanco). Presionando guardar aplicara la selección y se mostrara en el interfaz principal.



5. Recorte

El icono de recorte en la barra de edición es válido solo para el archivo actual y no puede usarse con el proceso en lote; Las opciones de recorte son limpiar(blanqueo) y recorte. Haga clic y mantenga el clic izquierdo para seleccionar un área, la opción por defecto es limpiar(blanqueo) como se muestra abajo:

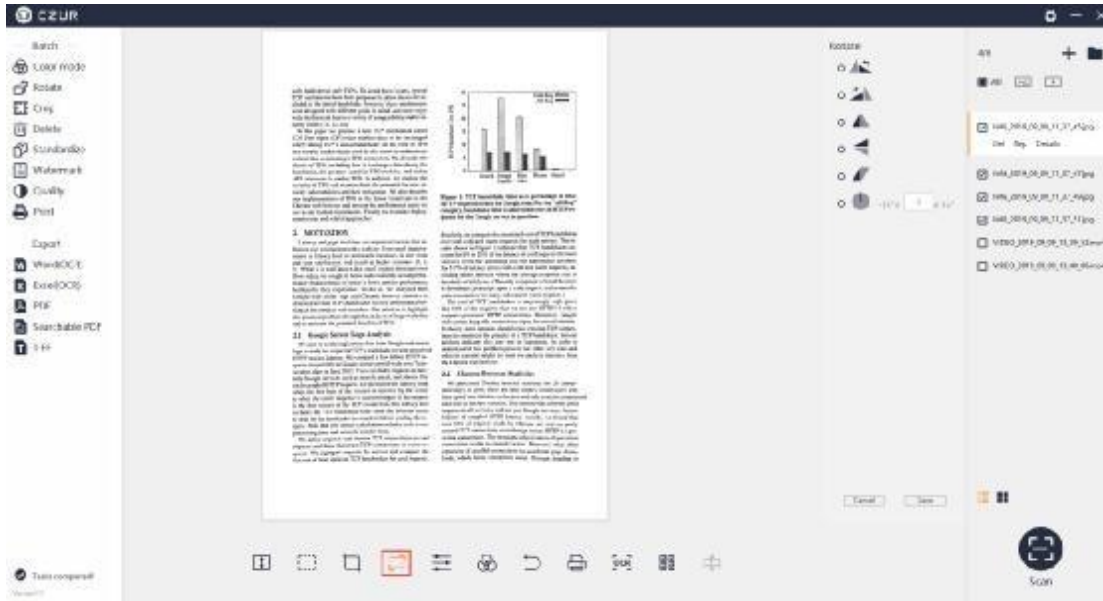


La opción de limpiar (blanqueo) significa que el formato original se mantendrá sin cambios a excepción del área seleccionada, y el fondo del no-seleccionada se volverá blanco.

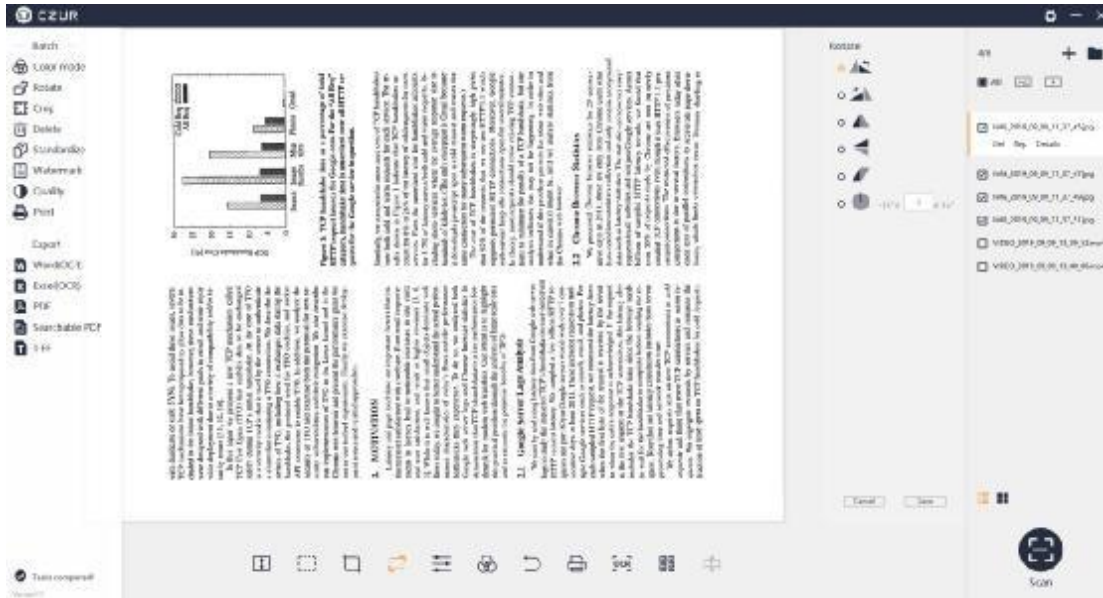
Recorte significa que solo el área seleccionada se guardará, mientras el área no-seleccionada será completamente eliminado.

6. Rotar

El icono de rotación en la barra de edición es válido solo para el archivo actual y no puede usarse con el proceso en lote. Las opciones son izquierda 90°, rotar derecha 90°, voltear horizontal, voltear vertical, y rotación 180°. El ángulo de rotación personalizada máxima es ±15°.



Seleccione rotar a la izquierda 90°, la previsualización se mostrará en la izquierda, y el efecto es como se muestra abajo. Puede seleccionar otros modos de rotación.



7. Calidad

El icono de calidad en la barra de edición es válido solo para el archivo actual y no puede usarse con el proceso en lote. Contraste, nitidez y grosor pueden ser ajustados hasta un rango de ± 5 . La imagen de la previsualización cambiara acorde a los cambios que realice.



8. Modo a color

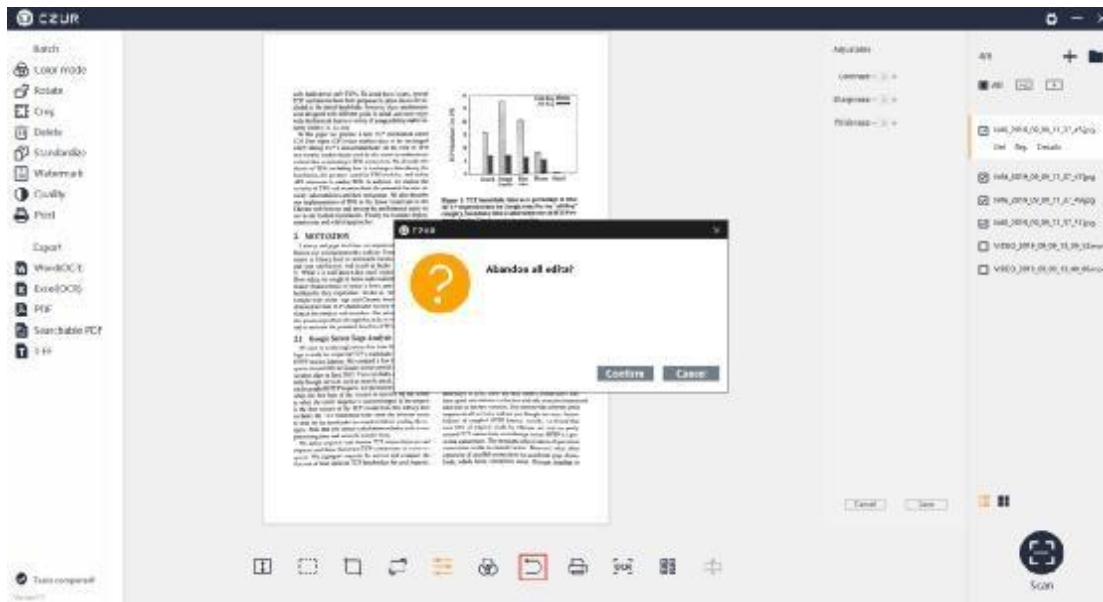
El icono de modo a color en la barra de edición es válido solo para el archivo actual y no puede usarse con el proceso en lote. Se encuentra disponible 7 modos de color, desde arriba hacia abajo se encuentran: Auto, Color, Blanco y negro, escala de grises, sellos, patrones, sin-filtro. Seleccione el modo de color y el resultado de la modificación se mostrará directamente en la interfaz principal como se muestra abajo:



9. Reinicio

El icono de reinicio en la barra de edición es válido solo para el archivo actual. Cualquier operación en el archivo puede ser desecho haciendo clic al icono de reinicio en la barra de la parte inferior, además no puede usarse con el proceso en lote. No podrá desechar cambios después de realizar un proceso en lote en cualquiera de los archivos en su lista.

Haga clic en el icono de reinicio, y una nueva ventana le mostrara lo siguiente:



10. Imprimir

El icono de impresión en la barra de edición es válido solo para el archivo actual y no puede usarse con el proceso en lote. Haga clic en el icono y saldrá una ventana.

La previsualización está en el lado izquierdo de la ventana, y las opciones ajustables están en el lado derecho. Las opciones incluyen: tamaño de papel, orientación, paisaje, retrato, proporción, y copias de impresión



11. Texto de reconocimiento OCR

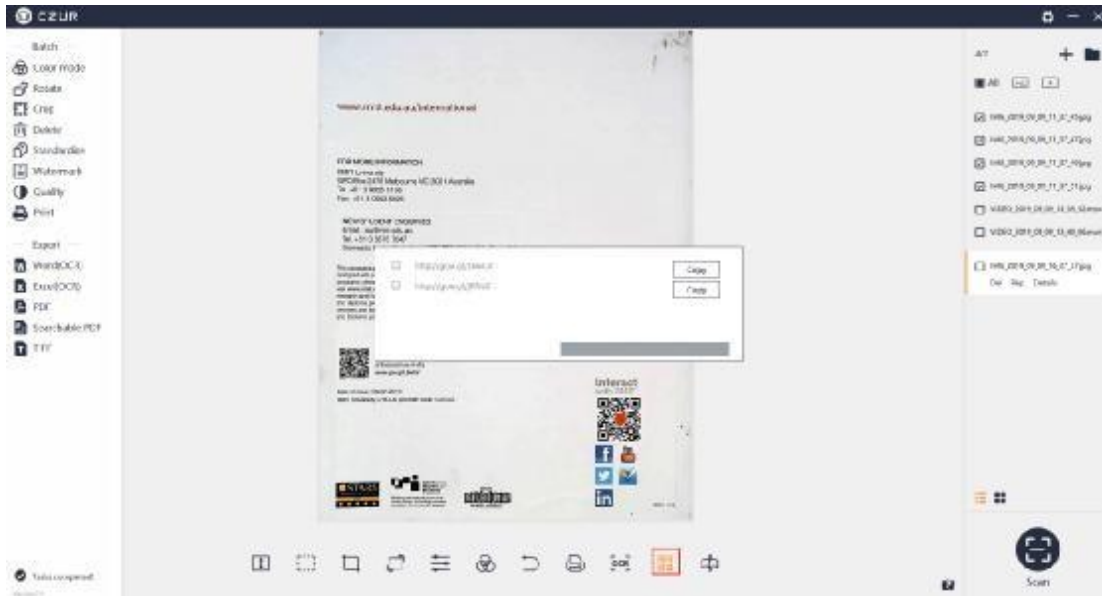
El icono de OCR en la lista de edición es válido solo para archivo actual, y no puede usarse con el proceso en lote. El idioma de reconocimiento actual se encuentra en el lado izquierdo de la ventana y el idioma seleccionado será el que se usó a la hora de la instalación del software. Si el idioma se cambió manualmente, el idioma del OCR será el mismo al último que haya usado por defecto. En el lado derecho puede seleccionar los distintos idiomas que reconoce el OCR. Puede ingresar palabras clave en el cuadro de texto para buscar un idioma o buscar directamente en la lista.

Haga clic en el idioma que vaya a usar para finalizar con la selección, y en la parte inferior puede ajustar el tamaño que son: Auto, A3, A4, A5, B3, B4, B5. Haga clic en confirmar, y luego seleccione la ruta de guardado para crear el archivo .pdf, .word, o .exe



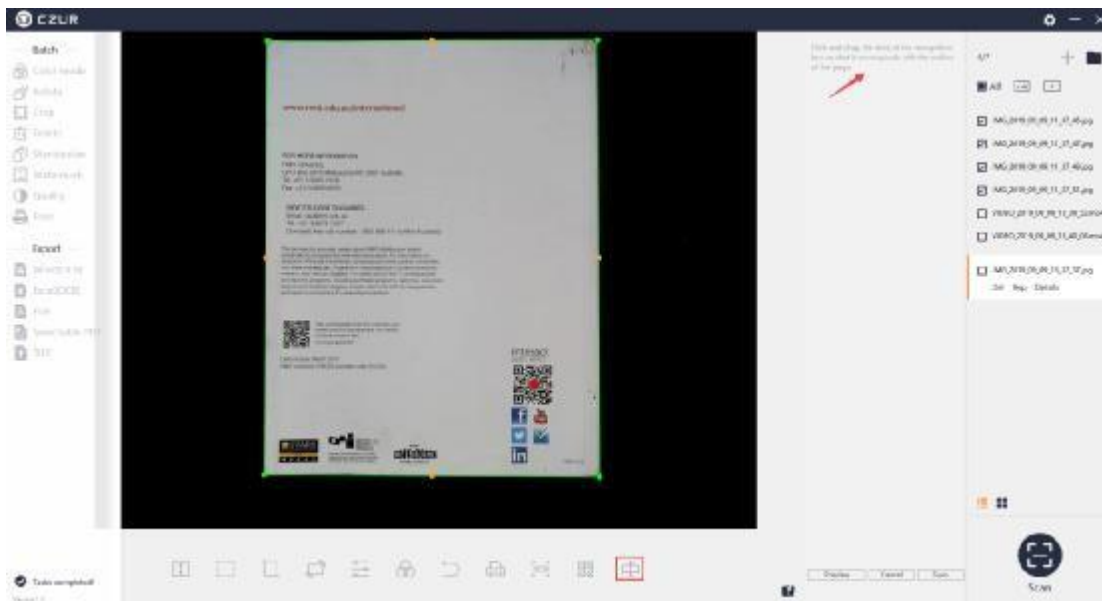
12. Escaneo de código QR

Puede identificar todos los códigos QR y códigos de barra en la previsualización actual que se mostrara abajo, los mostrara una por una en la ventana de resultados de reconocimiento. Puede copiar los contenidos seleccionados en el resultado de reconocimiento y luego hacer clic en el icono (dentro del cuadro rojo) nuevamente para cerrar el recuadro de identificación.



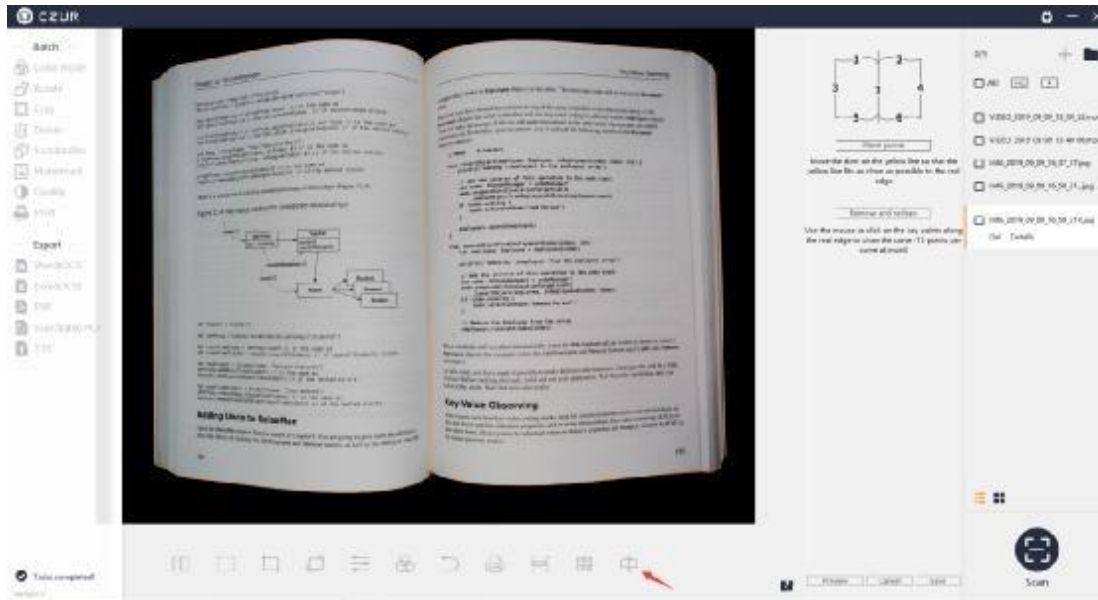
13. Corrección

Se puede realizar los métodos de procesamiento de [aplanar página] y [Libro encorvado] en las imágenes. La previsualización que se muestra actualmente es [aplanar página], haga clic en el icono de corrección para ingresar a la página de ajustamiento correspondiente.

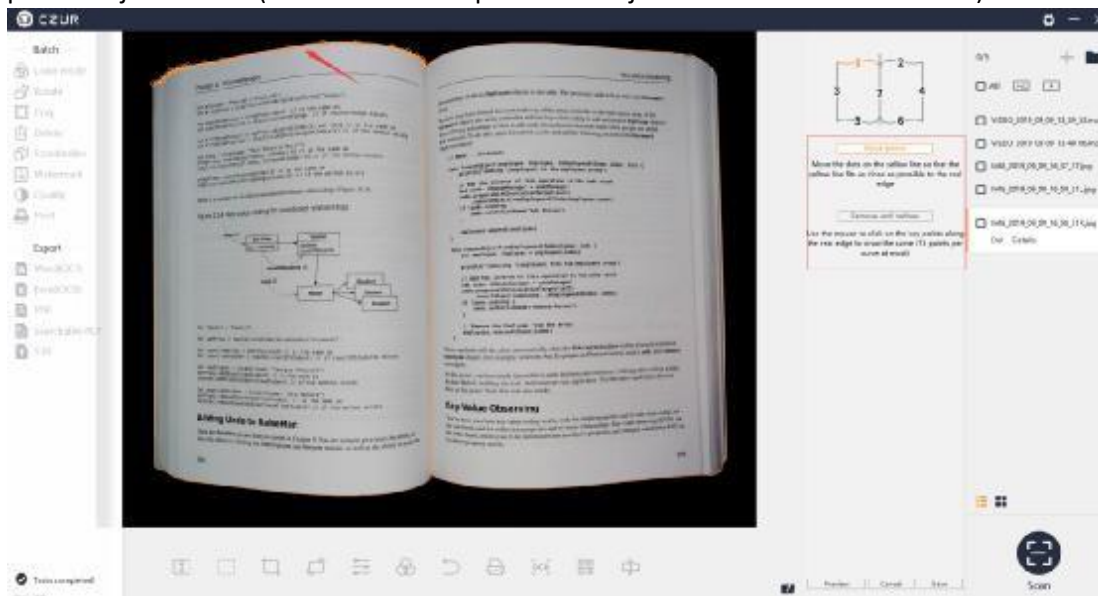


Puede arrastrar los puntos en los bordes para ajustar la posición del recorte, después de haberlo ajustado podrá ver el resultado en la previsualización al hacer clic en “previsualización de efecto”, y una nueva ventana mostrará el efecto de la imagen, también puede cancelar directamente o guardar el resultado.

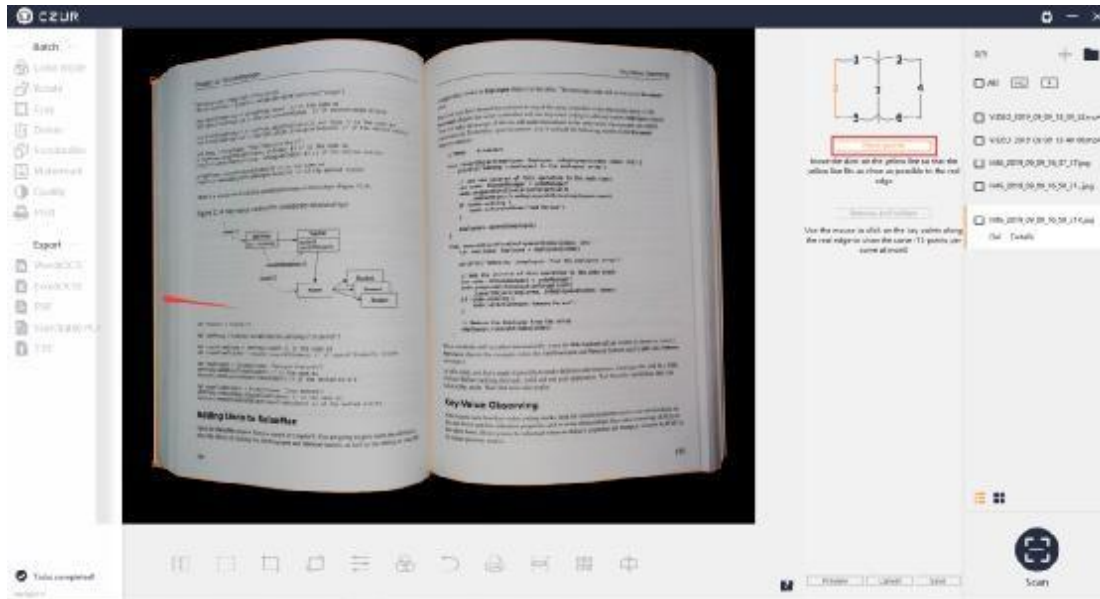
La previsualización actual [libro encorvado] puede seleccionar entre el lado izquierdo o derecho. Haga clic en la corrección para entrar a la interfaz de corrección de [libro encorvado]



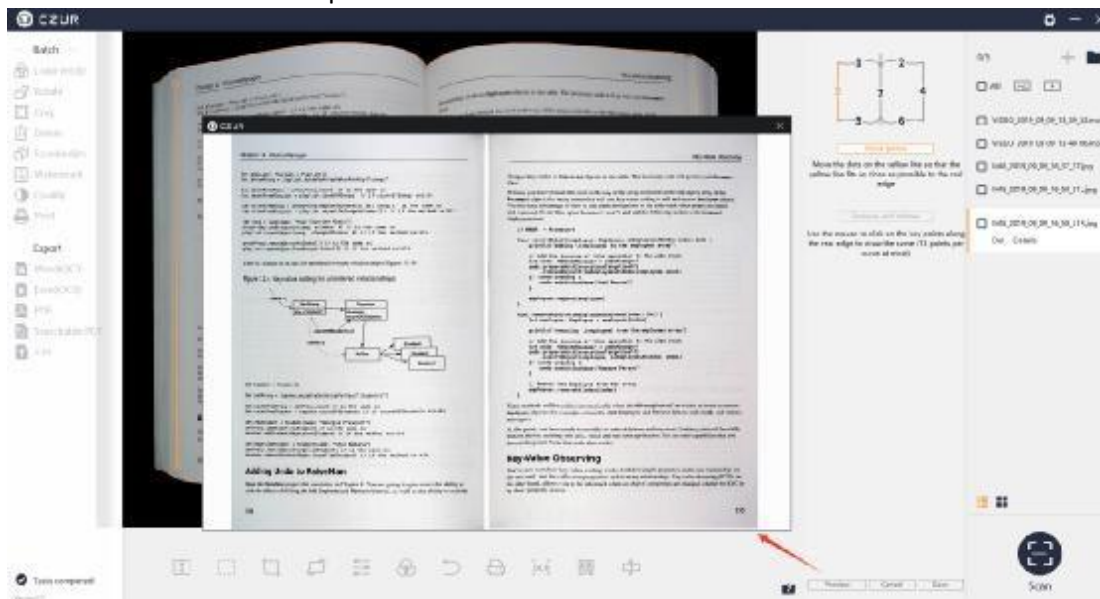
En la previsualización. Se muestra 4 curvas y 3 líneas rectas formando la corrección auxiliar sobre el libro, seleccione 1 curva en el lado izquierdo, la curva que haya seleccionado se destacara en la previsualización. Mueva los puntos en la línea amarilla hasta que encaje lo mas cerca posible al borde, también puede borrar y dibujar nuevamente la curva alrededor del borde haciendo clic en los puntos para dibujar la curva (las demás curvas pueden ser ajustadas de la misma manera)



Para ajustar del borde de recorte, haga clic y seleccione la línea 3 y la línea 3 destacara en la previsualización, lleve el cursor sobre la línea amarilla y podrá mover la línea de manera horizontal hacia la izquierda o a la derecha hasta que encaje con el borde lo mejor posible, o lleve el cursor a las vértices de la línea para ajustarlo lejos del borde (otras líneas pueden ajustarse de la misma manera)

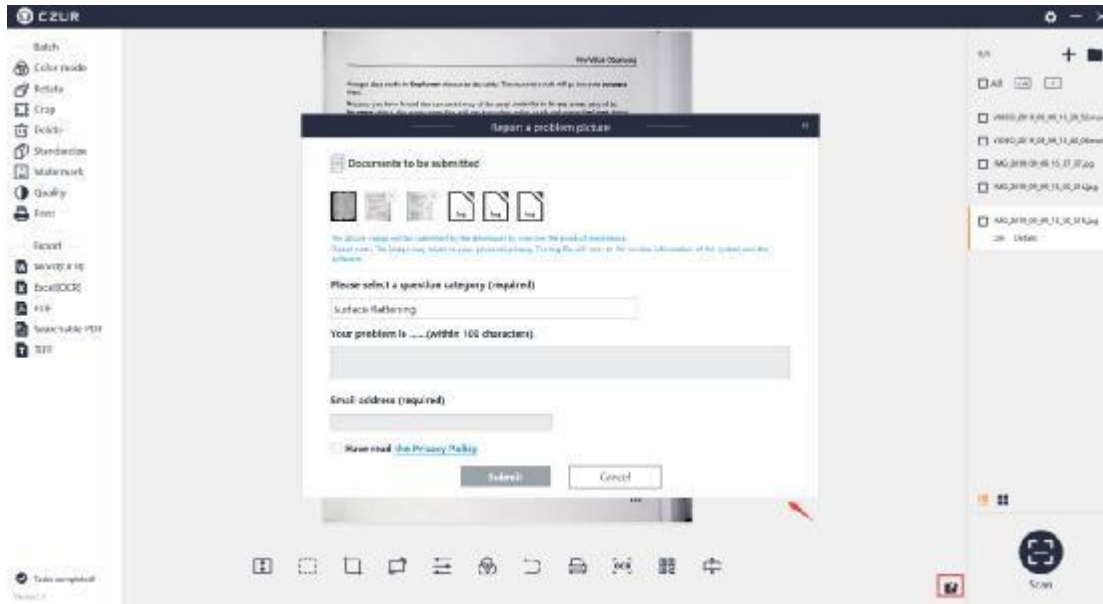


Después de haber ajustado las curvas y líneas haga clic en previsualización de efecto, y una ventana le mostrará una imagen con el efecto con el lado izquierdo y derecho del libro, tendrá la opción de cancelar o guardar el resultado. Después de guardar el proceso del efecto ambos lados del libro serán modificados al mismo tiempo.



14. Reportar problema con la imagen

Si la imagen escaneada no es satisfactoria, puede hacer clic en: enviar la imagen actual al desarrollador para la optimización del algoritmo de procesamiento de imagen.



3.2.5 Entrar a la previsualización del Scan

1. Conexión de dispositivo.

Haga clic en el icono del Scan en la parte inferior derecho de la interfaz principal para ingresar a la interfaz de previsualización de Scan.

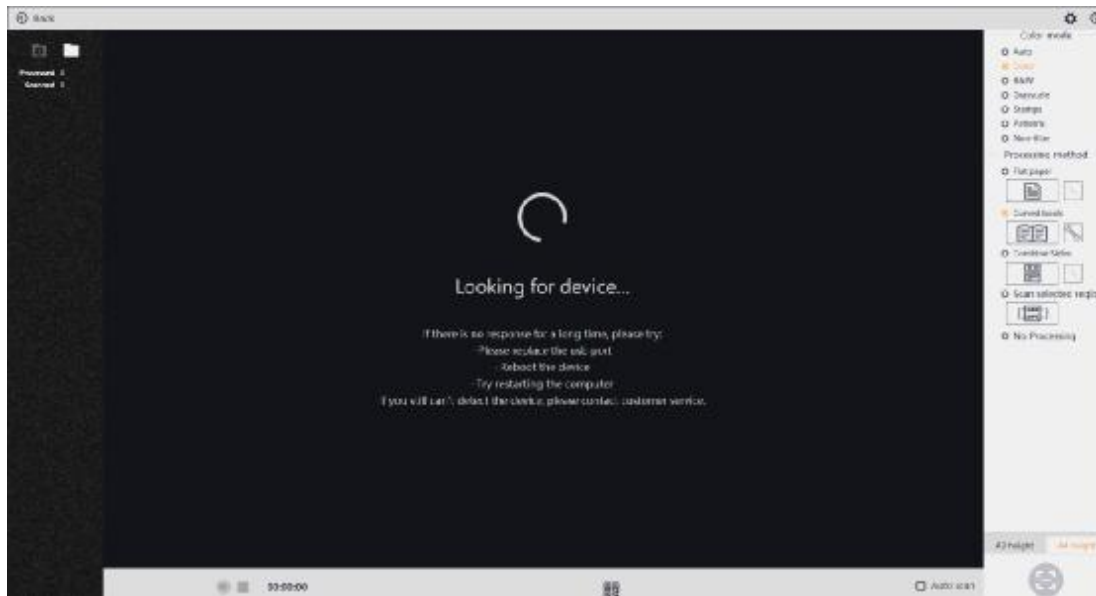


Cuando el dispositivo no está conectado.

Haga clic en “Scan”, La interfaz de previsualización de Scan le avisara lo siguiente “Buscando dispositivo...” Si no hay respuesta por un largo tiempo, por favor intente:

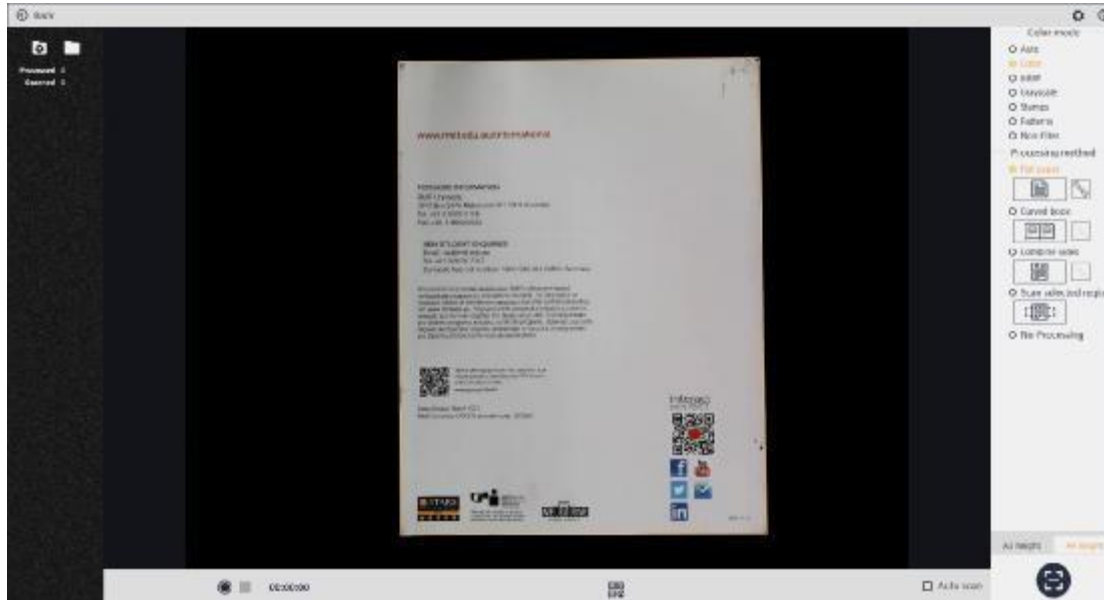
-Por favor cambie de puerto USB -Reinicie el dispositivo -Reinicie su ordenador. Si aún no puede detectar el dispositivo, por favor contacte servicio al cliente.

El modo a color por defecto en el lado derecho es “Color”, y el proceso por defecto es “Escaneo inteligente” como se muestra abajo.



Cuando el dispositivo está conectado.

Haga clic en “Scan”, el interfaz de previsualización de Scan mostrara una pantalla donde el modo de color por defecto será “Color”, y el proceso por defecto será “Escaneo inteligente” como se muestra abajo.

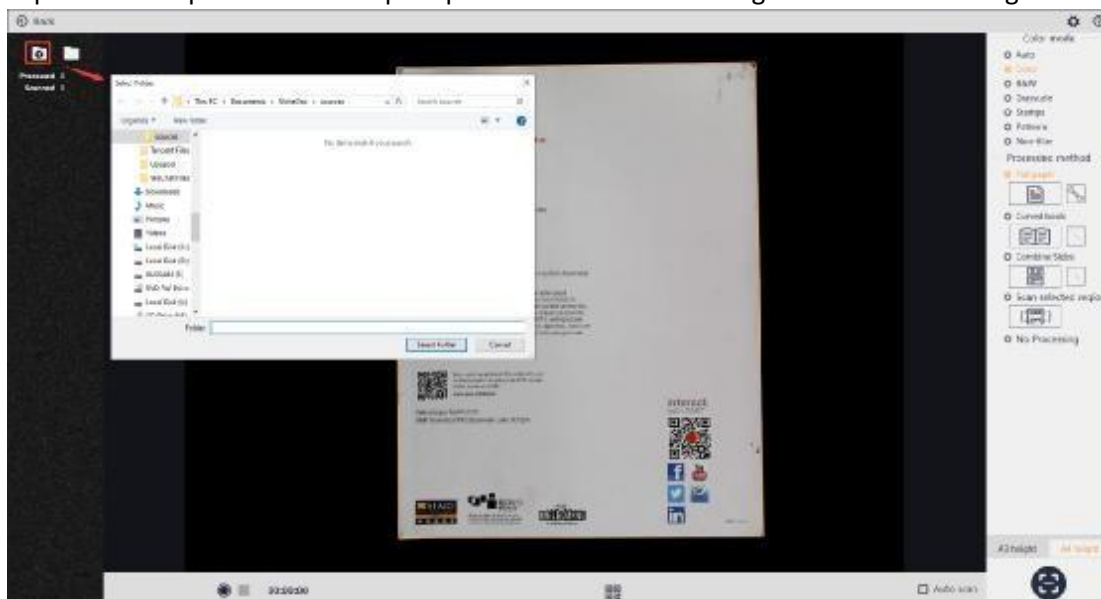


3.3 Previsualización de Scan

3.3.1 Guardado de archivo

1. Seleccione la ruta de almacenamiento del archivo

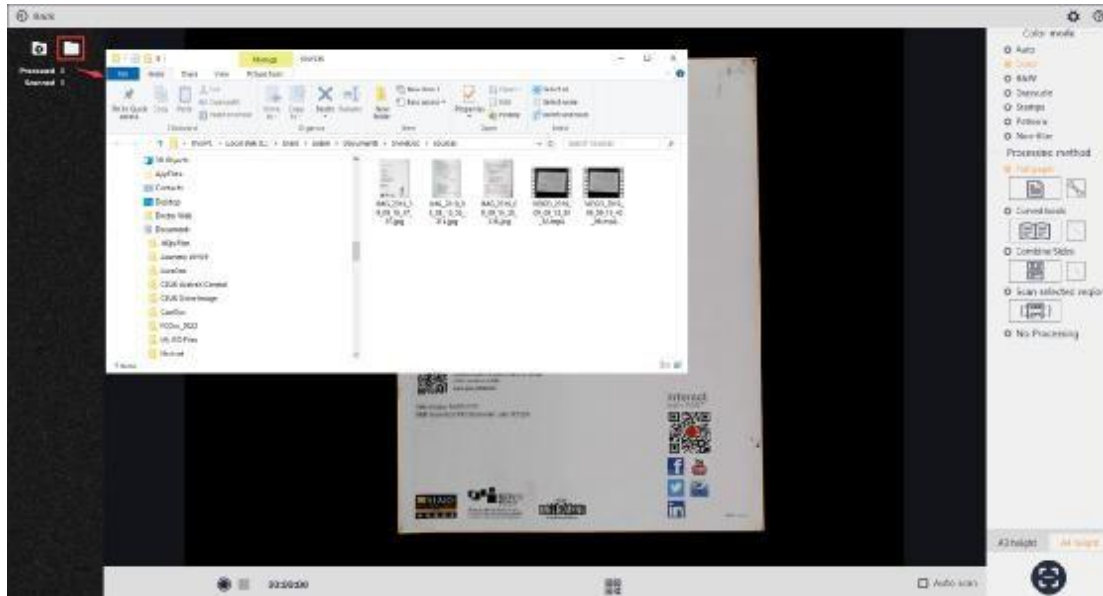
Haga clic en el icono “Seleccionar ruta de almacenamiento del archivo” en la esquina superior izquierda de la previsualización para pre-customizar la ruta de guardado de una imagen o video.



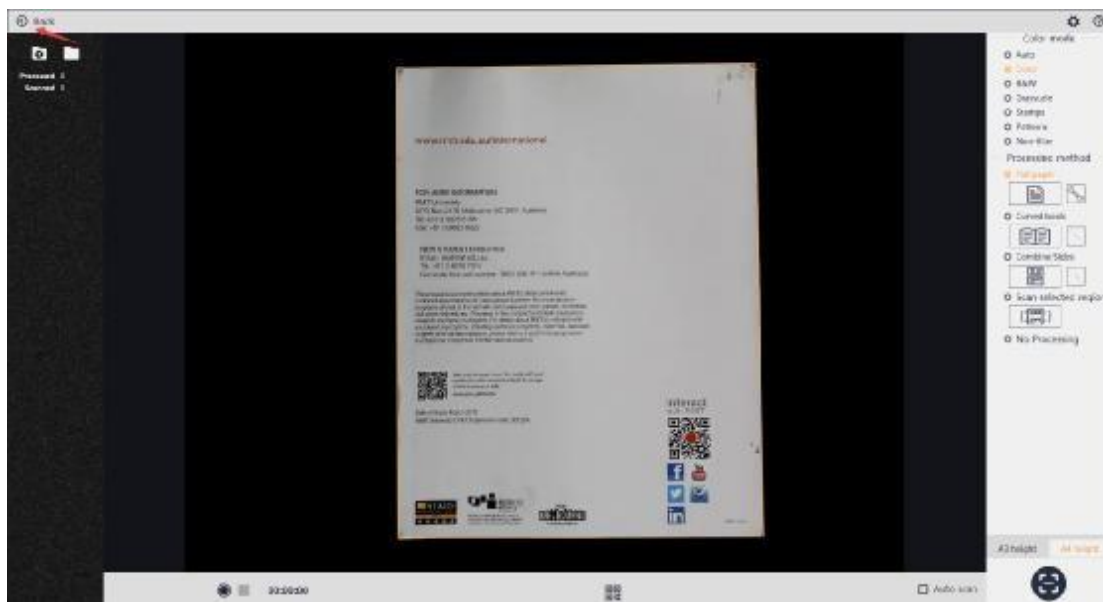
2. Abrir ruta de guardado de archivo

Haga clic en el icono “Abrir ubicación de archivo” en la esquina superior izquierda de la previsualización del scan para ver la ubicación de guardado de la imagen escaneada o del archivo de video que tiene actualmente abierto.

La figura muestra el siguiente directorio: Documentos > ShineDoc > Sources.



Haga clic en el icono de “Volver” en la esquina superior izquierda para salir de la interfaz de previsualización y volver a la interfaz principal.



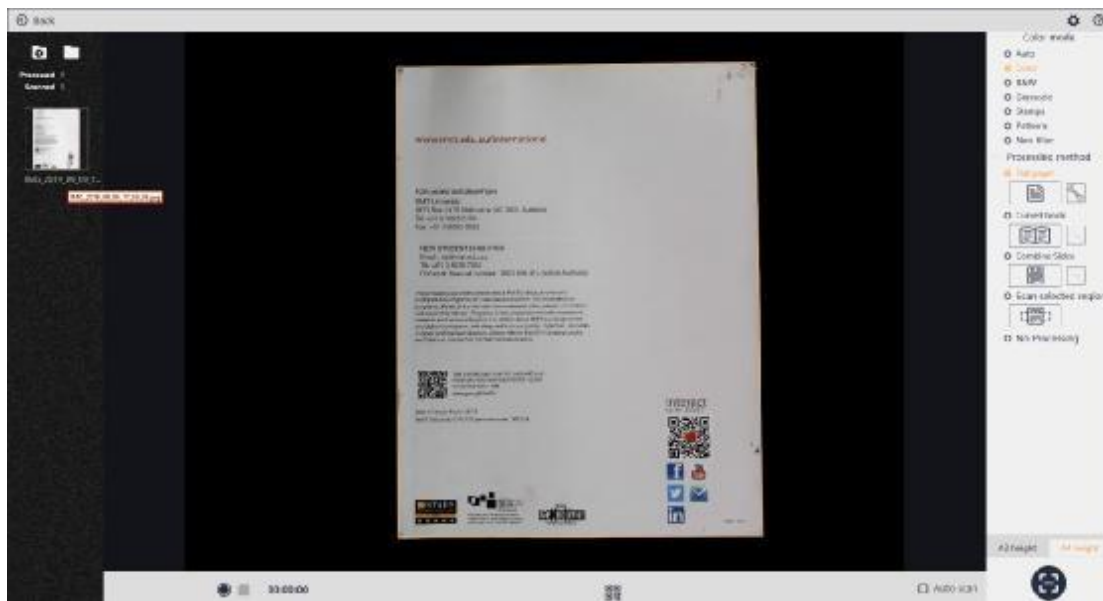
3. Nombrar archivo

Para las miniaturas que se muestran en la lista en el lado izquierdo, el formato de los nombres se basa en la marca del tiempo, ejemplo:

“Año de creación de imagen/mes/día/hora/minuto/segundo/milisegundo.jpg”

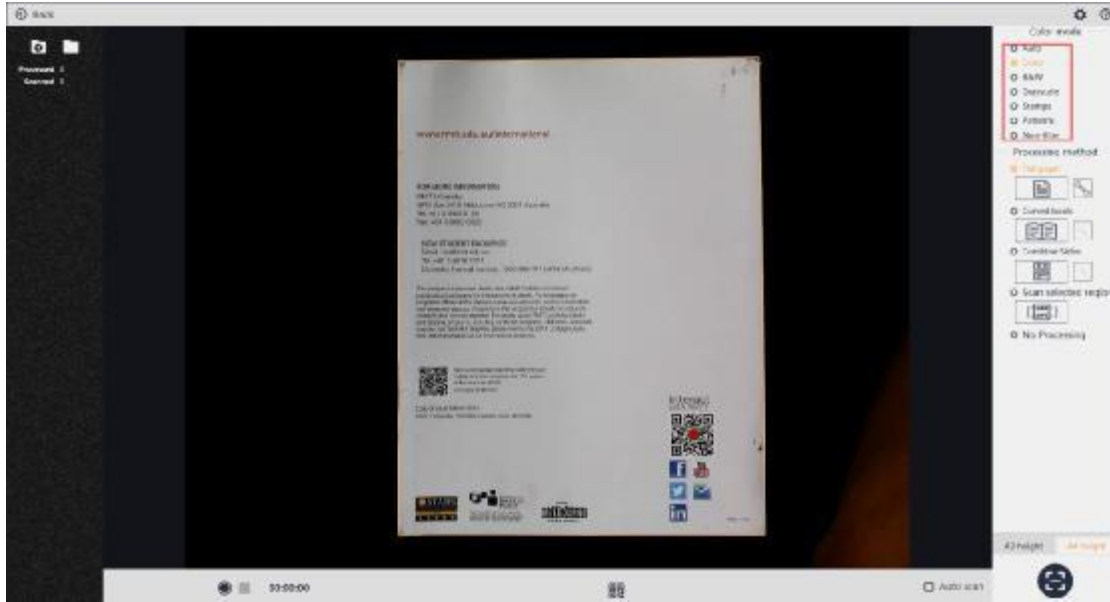
Para los archivos de video, el formato del nombre es:

“Año de creación del video/mes/días/hora/minuto/segundo/milisegundo.mp4”



3.3.2 Modos de color de escaneo

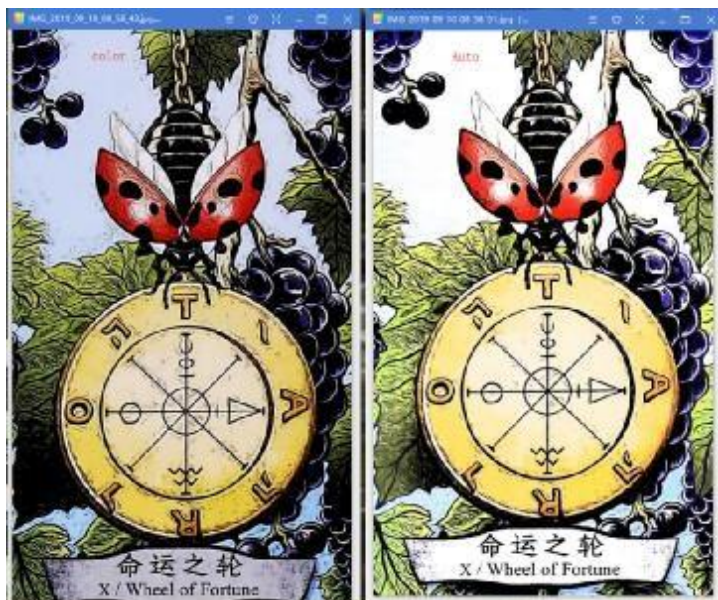
El modo a color esta preestablecido en la previsualización del scan. Hay modo Auto, Color, Blanco y negro, escala de grises, sellos, patrones, sin-filtro. Seleccione cualquiera de estos modos de color en la interfaz del scan y haga clic en volver, ingrese nuevamente a la interfaz del scan y el software mantendrá su última selección por defecto.



1. Auto (Optimización automática)

El modo auto puede mejorar automáticamente el color de la imagen, hacer el color mas vivo, y hacer que el blanco y negro puedan distinguirse el uno al otro mucho mejor.

La imagen original y la imagen con el efecto se ve de la siguiente forma:



2 .Color

El modo a color mantendrá la información de los colores originales de la imagen hasta cierto nivel, simplemente mejorará el brillo de la imagen, haciéndolo perfecto para paginas llenas de color. La imagen original y procesada se muestran a continuación:



3. Blanco y Negro (B&N)

El modo B&N convierte la información de la imagen original a un blanco y negro lo mejor posible, lo cual reduce el espacio en el disco que tomara y es perfecto para páginas con textos en negro y fondo blanco. La imagen original y la procesada se muestran a continuación:



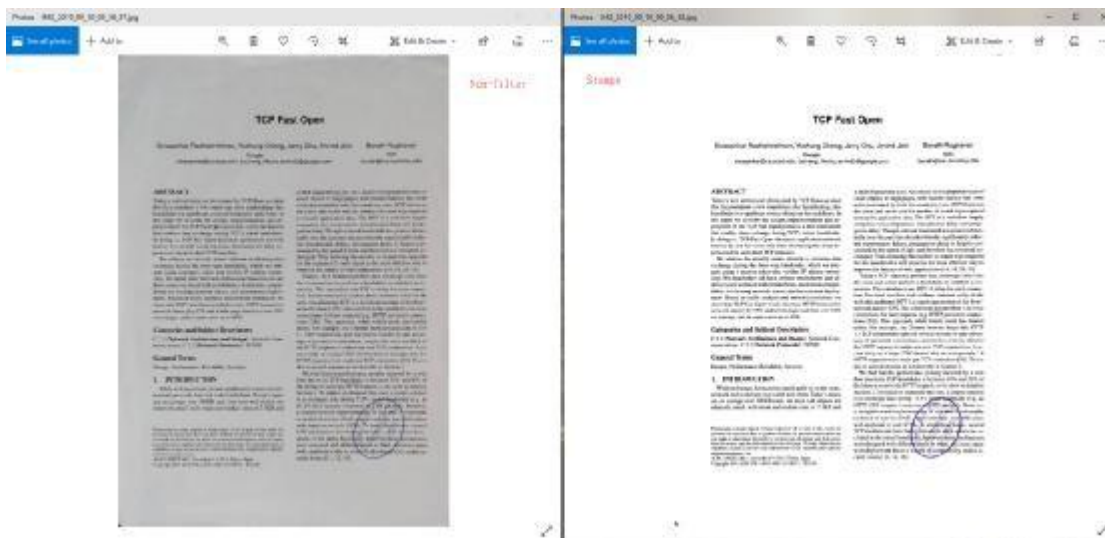
4. Escala de grises

El modo de escala de grises convierte el color de la imagen a una imagen gris, el cual mantiene un gris intenso, reduciendo el espacio que tomara en el disco apropiadamente. La imagen original y procesada se muestran a continuación:



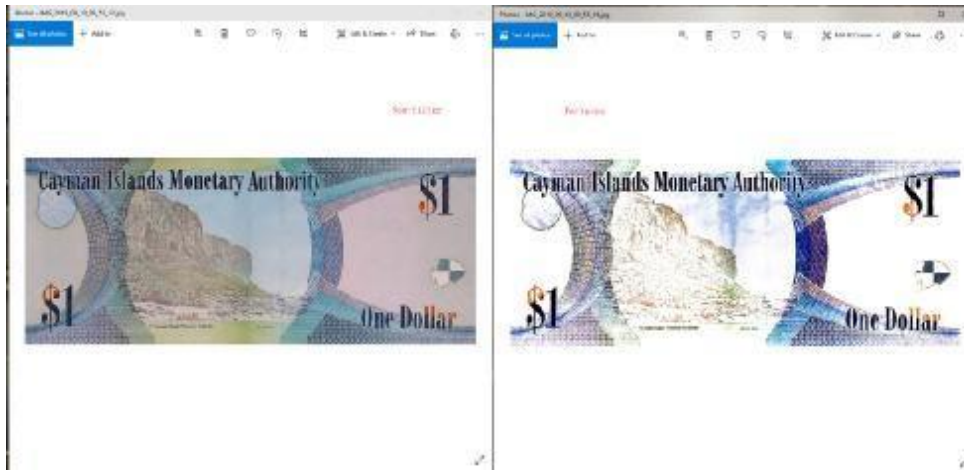
5. Sellos

El modo de sellos cambia el fondo de la imagen original a un blanco puro lo mas que se pueda, para incrementar el efecto del color de los sellos sobre la imagen. (Haciendo el sello rojo sea más rojo y que el sello azul sea más azul). Funciona mucho mejor en documentos con sellos. La imagen original y la procesada se muestran a continuación:



6. Patrones

El modo de patrones preserva la marca de agua y sombreado de la imagen original de la mejor forma mientras purifica el color de fondo. Funciona mucho mejor en documentos con marca de agua y sombreados. La imagen original y la procesada se muestran a continuación:



7. Sin filtro

El modo sin filtro no hará ningún procesamiento en el color de la imagen, manteniendo toda la información de la imagen original.

3.3.3 Método de escaneo

1. Papel plano

El papel plano sirve para recortar los bordes del papel automáticamente, y corregir la dirección de la rotación acorde a la dirección del texto. Los requerimientos para este método de escaneo es que el archivo este sobre un pad negro, y que los bordes del pad negro no deben estar dentro del área de escaneo.

Seleccione Papel plano, y haga clic en el icono de “Fotografía” para capturar la imagen que se encuentra en la previsualización. La lista de la izquierda muestra las miniaturas dinámicas en negro, y las cantidades escaneadas y procesadas se muestran sobre las miniaturas. Las miniaturas también muestran el efecto del escaneo inteligente que haya sido procesado.

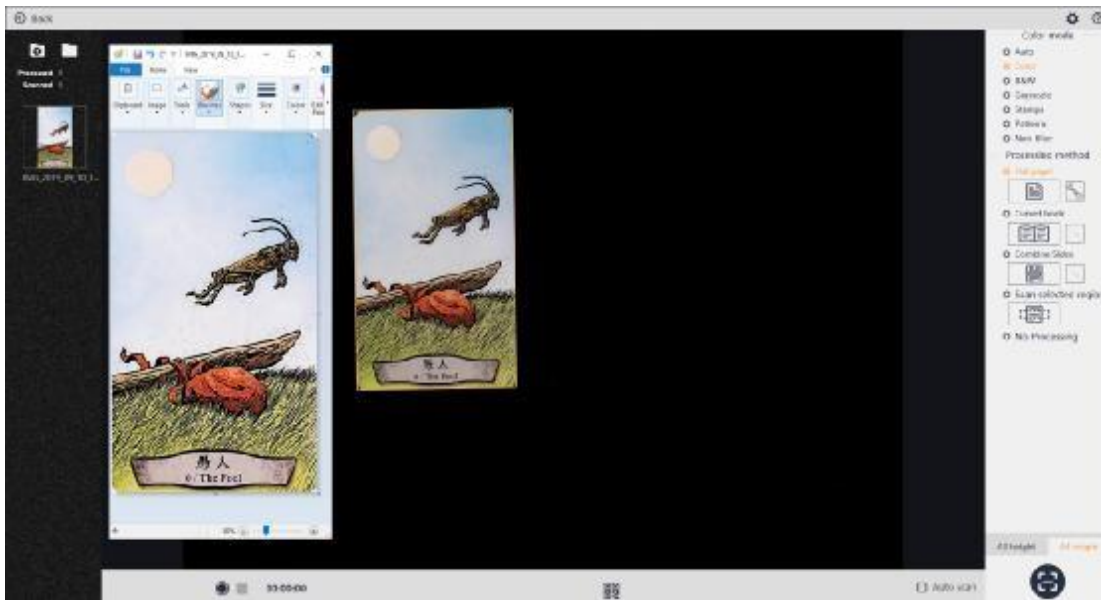
El papel plano puede ser combinado con los 7 diferentes modos de color para los escaneos



Hay dos opciones para la configuración del papel plano:

1. Espacio en blanco para esquinas redondeadas. marque esta función y escanee un documento con esquinas redondeadas.

Las esquinas redondeadas de la imagen serán blanqueadas.



2. Recorte de objetivos múltiples (Solo para algunos modelos). Marque esta función para automáticamente detectar múltiples documentos en la ventana de previsualización (Debe de haber cierta distancia entre ambos documentos al momento de colocarlos).

Después de haber escaneado, las imágenes serán recortadas automáticamente desde una imagen.



2. Libro encorvado (Solo para algunos modelos)

El modo de libro encorvado puede aplanar el papel automáticamente, remover dedos presionando la página, corregir la desviación, recortar los bordes, etc.

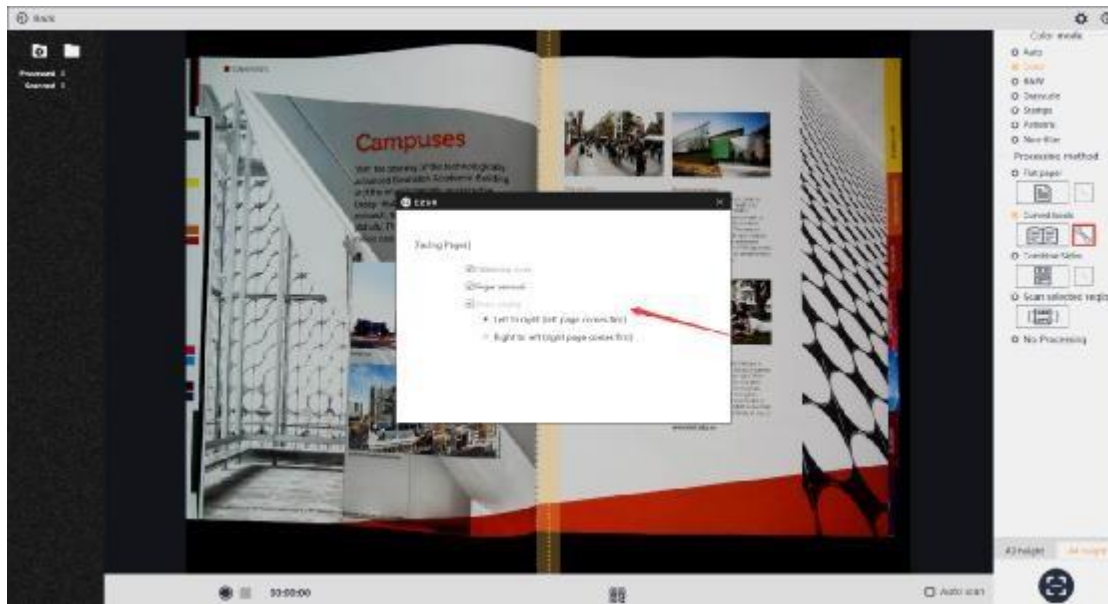
Puede aplanar la imagen automáticamente y recortarlas en dos páginas diferentes (izquierda y derecha)

El nombre de la página en la izquierda: IMG_Año_mes_dia_hora_minuto_segundo_L.JPG

El nombre de la página en la derecha: IMG_Año_mes_dia_hora_minuto_segundo_D.JPG

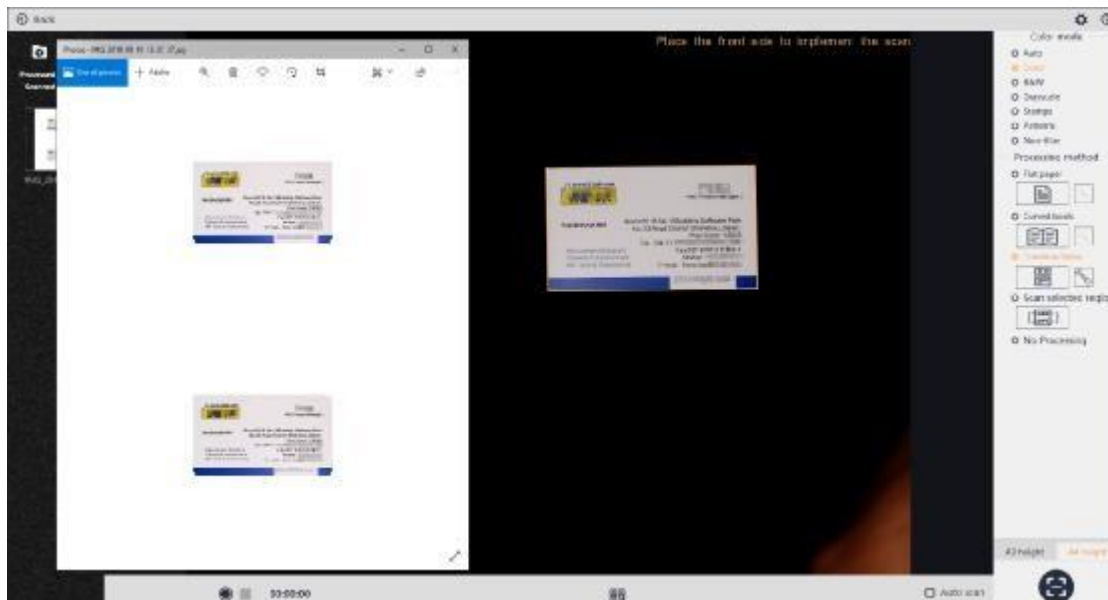


La configuración para libros encorvados. Puede escoger entre remover los dedos de la imagen y el orden de las paginas en ambos lados después de separarlas:

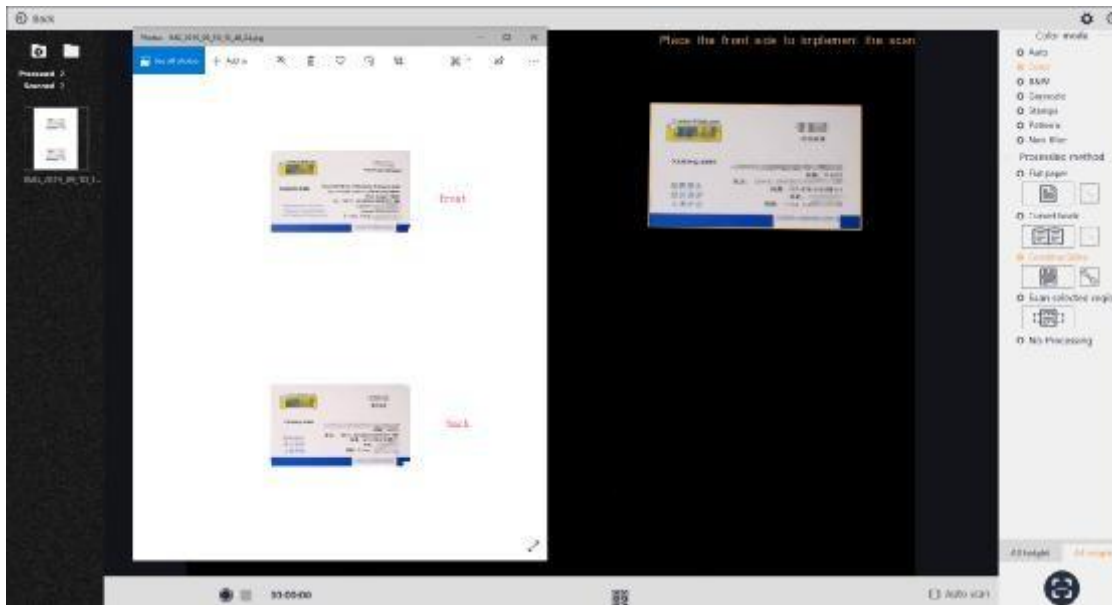
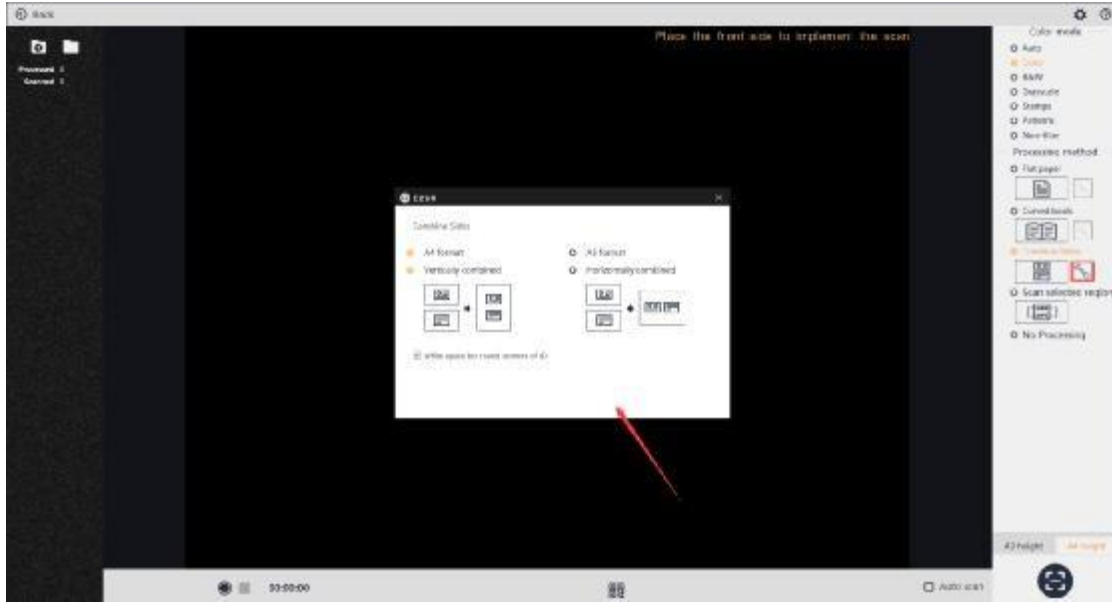


3. Combinar lados

Es adecuado para escanear el frente y la espalda de los objetos (Como tarjetas de identificación). El frente y la espalda de una tarjeta de identificación son combinadas en una pagina luego de escanearlas.

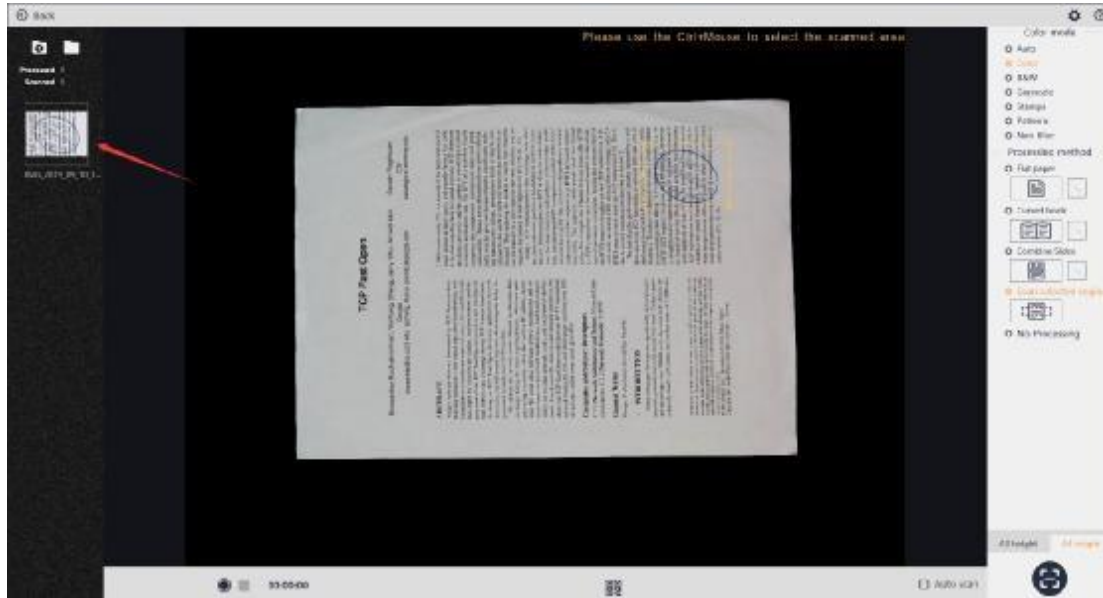


En la configuración para combinar lados puede escoger el formato de papel compuesto y dirección, Si la imagen tiene esquinas redondeadas puede marcar "Espacio en blanco para esquinas redondeadas de ID".



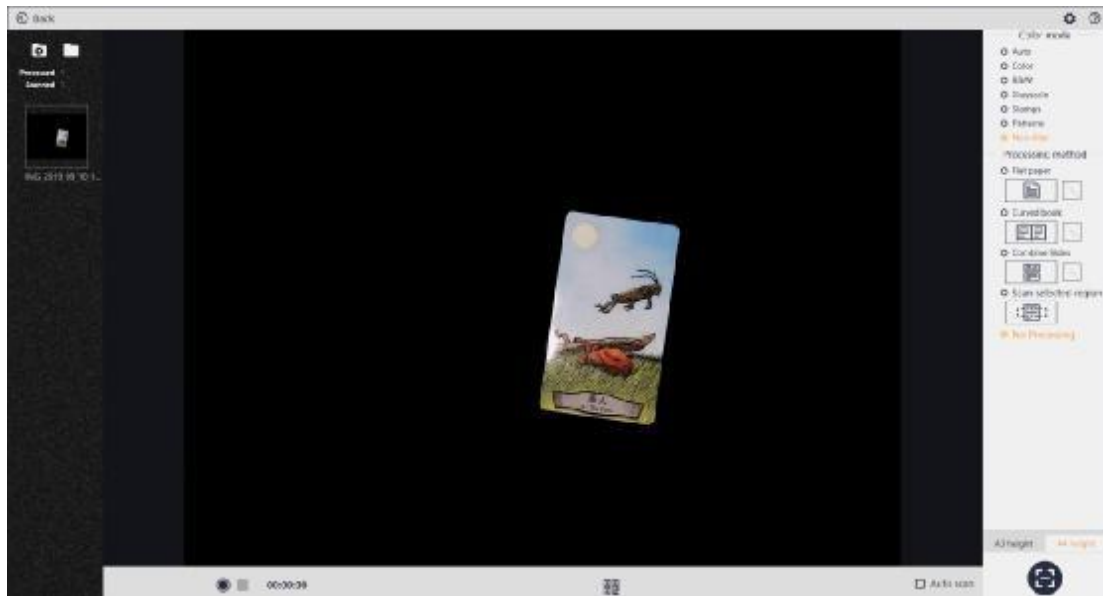
4. Escanear región seleccionada

Con el método de escanear región, puede usar Ctrl + ratón para seleccionar el área escaneada en el área de la previsualización, los resultados del escaneo solo mantendrán el área que haya seleccionado. Este método puede ser combinado con los 7 modos de color.



5. Sin proceso

Este es para mantener la imagen original sin ningún recorte o aplanamiento.



3.3.4 Formato de previsualización de video

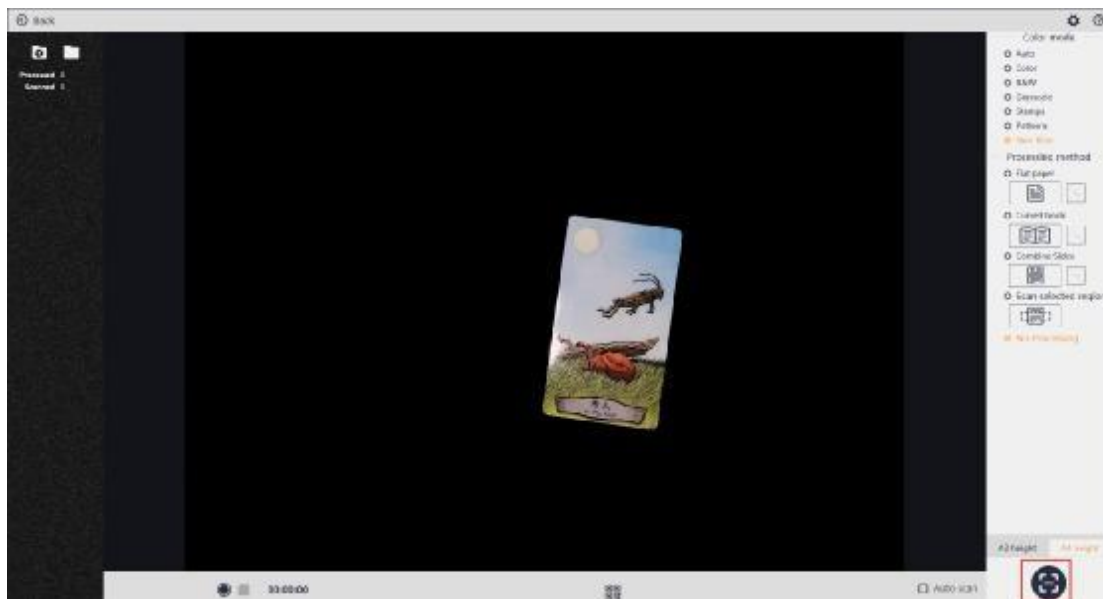
En la esquina inferior derecha de la interfaz, puede seleccionar el formato de la previsualización, ajustando la elevación de la varilla del dispositivo para formatos A3. A4 (Algunos modelos soportan el ajuste de la elevación de la varilla).

Cuando haya ajustado el dispositivo a un formato A3 o A4, tendrá que seleccionar manualmente el formato correspondiente, A3 o A4.

3.3.5 Scan

Haga clic en el botón de Scan en la interfaz para escanear documentos. O puede conectar el pedal para escanear presionando el pedal con su pie.

Marque “Detectar cambio de página y escaneo automático”, si el objetivo siendo escaneado cambia, el software completara el escaneo automáticamente.



Haga clic en el icono de reconocimiento de código QR/código de barra para identificar y seleccionar en tiempo real el contenido de código QR/código de barra (Haga clic nuevamente para apagar esta función). El contenido de la imagen con código QR/código de barra serán reconocidos en tiempo real y los resultados del reconocimiento se mostrarán en una ventana nueva; también podrá copiar los resultados del reconocimiento haciendo clic en el botón de copiar.



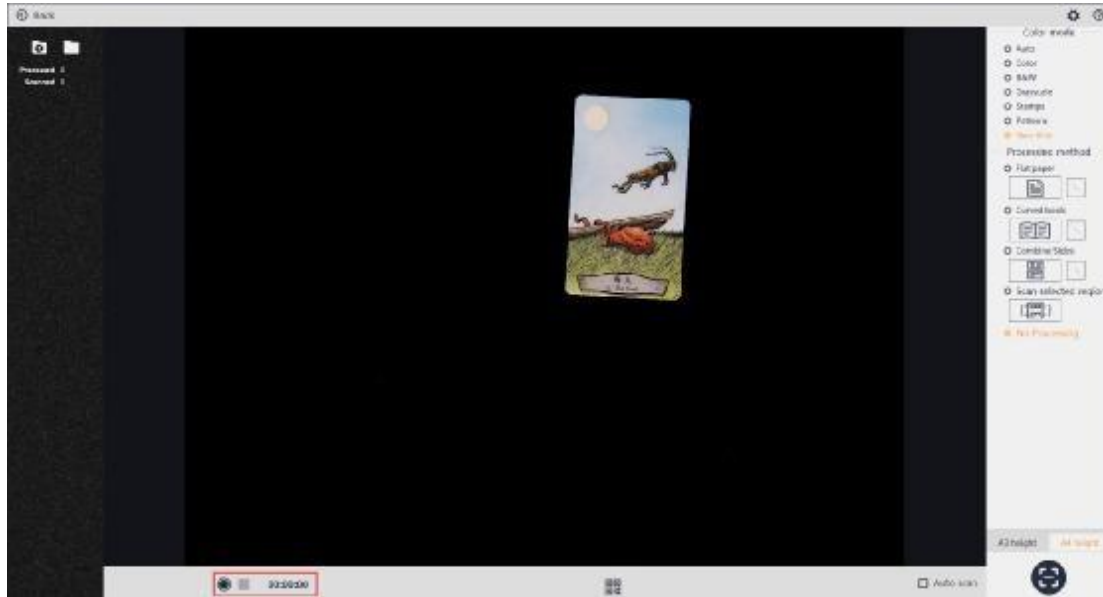
Haga clic en el icono de reconocimiento de código QR/código de barra para seleccionar el nombre del archivo con el resultado del reconocimiento (Haga clic nuevamente para apagar esta función), el archivo escaneado se nombrará con el resultado del reconocimiento, si múltiples resultados son reconocidos, el archivo se nombrará junto al primer resultado.



3.3.6 Video

Puede hacer un video haciendo clic en el botón de “comenzar grabación” en la parte inferior de la interfaz de previsualización. El nombre del archivo de video será

Video_Año_mes_dia_hora_minuto_segundo.mp4.



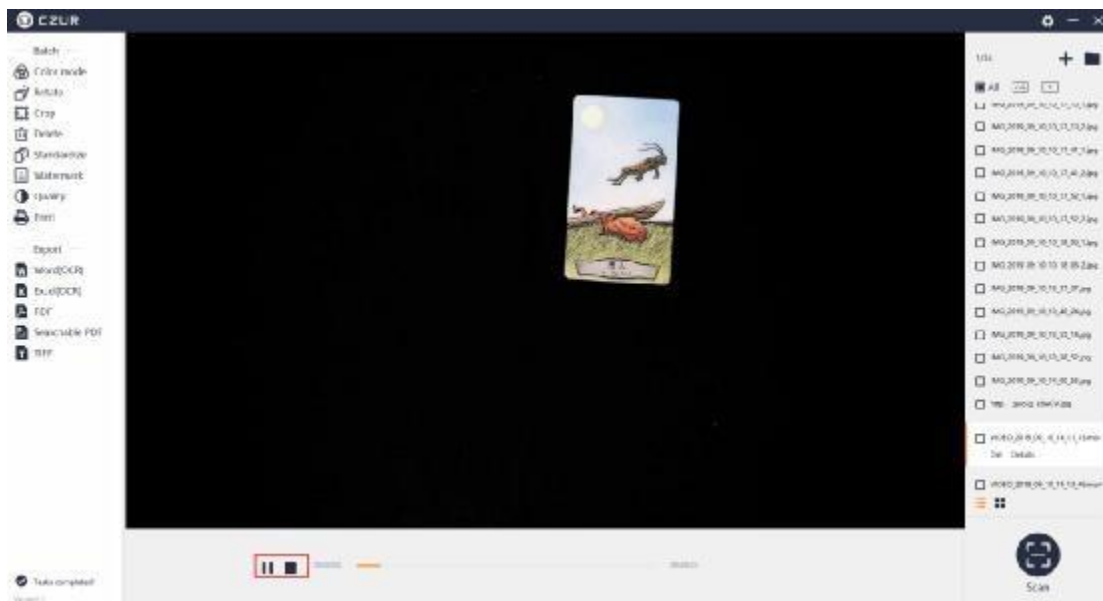
Durante el proceso de grabación, en el lado izquierdo de la lista se mostrará dinámicamente las miniaturas del archivo de video, y en la parte inferior se mostrará el tamaño del video y la duración cambiando hasta que detenga la grabación.



Haga clic en finalizar grabación de video. En la lista del lado izquierdo se mostrará la miniatura del video estática, y además el tamaño y duración también estarán estáticos en la parte inferior, y la resolución de la previsualización del video cambiara a la resolución del modo de escaneo.



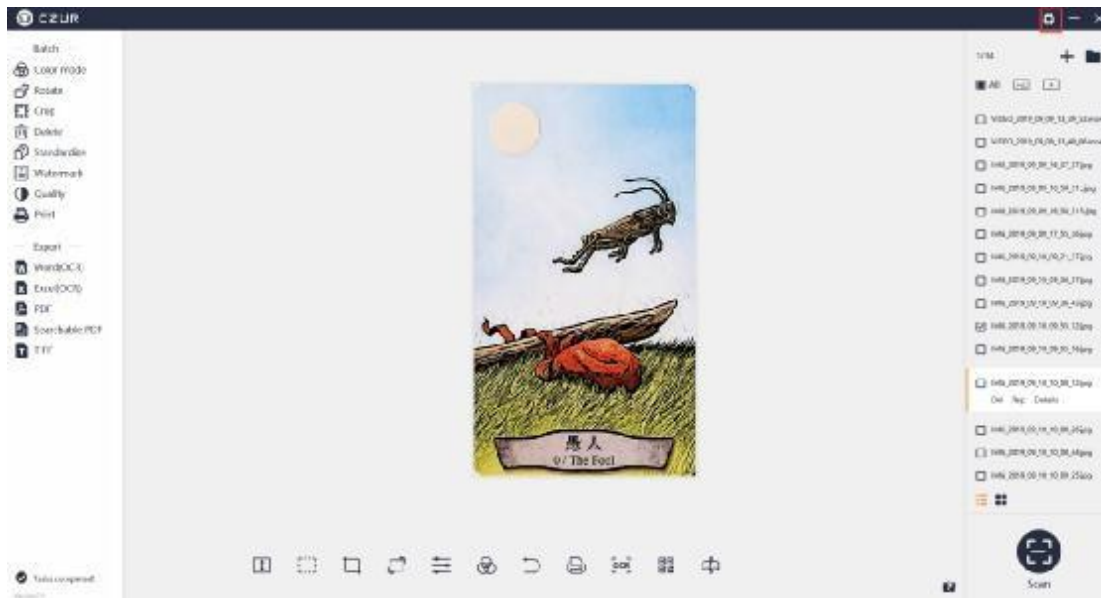
Haga clic en volver para regresar a la interfaz principal y haga doble clic en el archivo del video en la lista del lado derecho para reproducir el video que grabo anteriormente.



3.4 Configuraciones

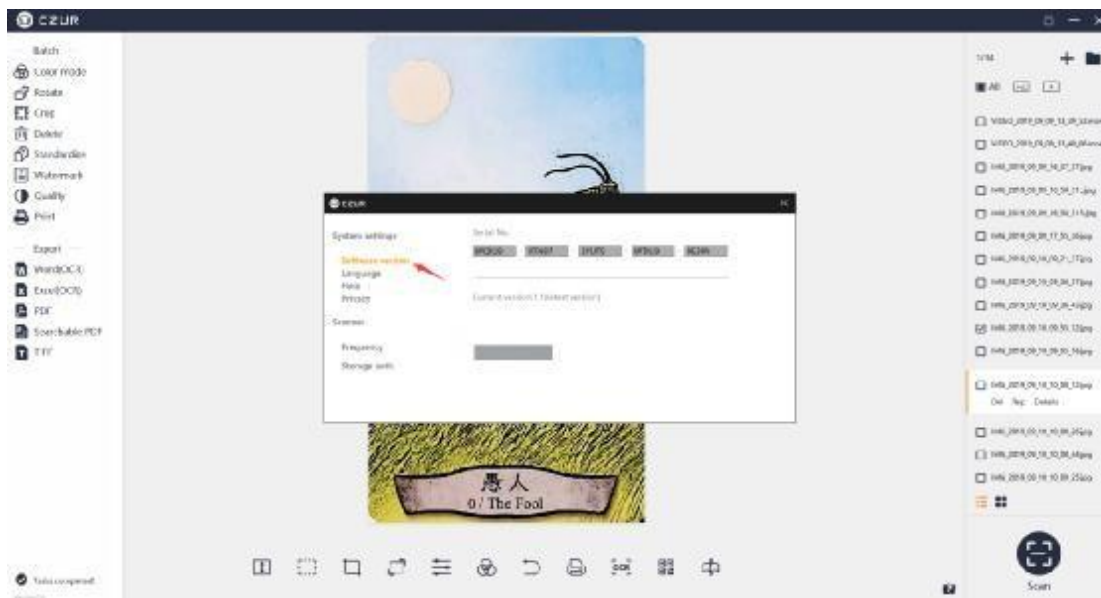
3.4.1 Configuraciones

En la esquina superior derecha de la interfaz, haga clic en “Configuración de escáner”, una nueva ventana saldrá y la configuración del sistema y del escáner se mostrará en el lado izquierdo

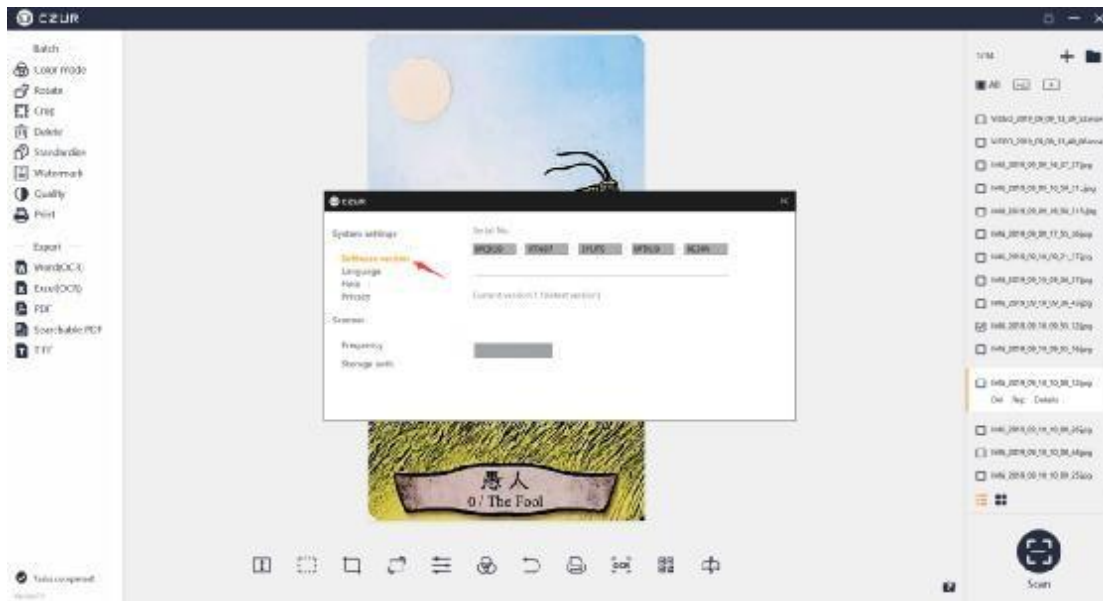


3.4.2 Configuración de sistema.

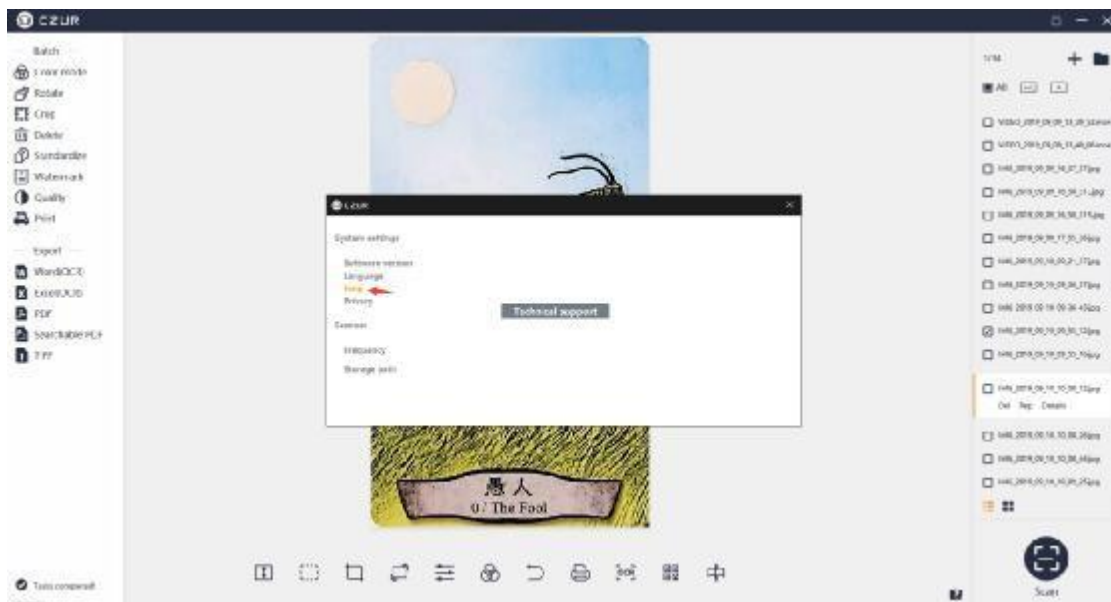
Puede revisar la versión del software que tiene actualmente en las configuraciones de sistema, si es que hay una nueva versión puede hacer clic en actualización en línea.



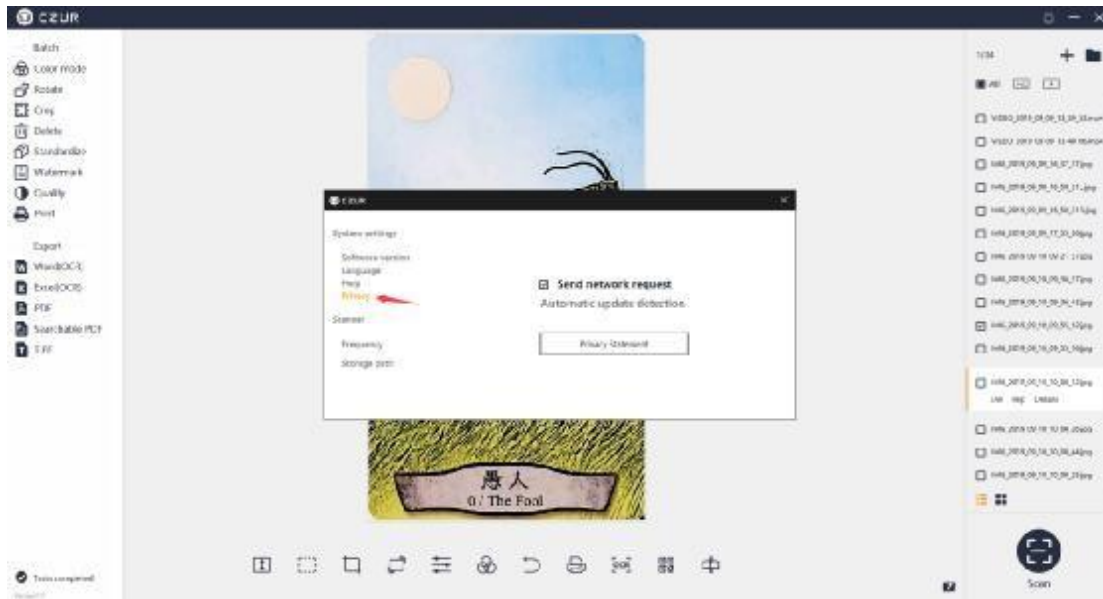
Haga clic en idioma para cambiar el idioma del software mediante una lista; actualmente contamos con 11 opciones de idiomas: Alemán, Inglés, Francés, Italiano, Japonés, Portugués, Ruso, Español, Vietnamita, Chino simplificado, y Chino tradicional



Haga clic en ayuda para ir a la página oficial de CZUR, o siga la cuenta oficial de CZUR en WeChat para recibir más información.

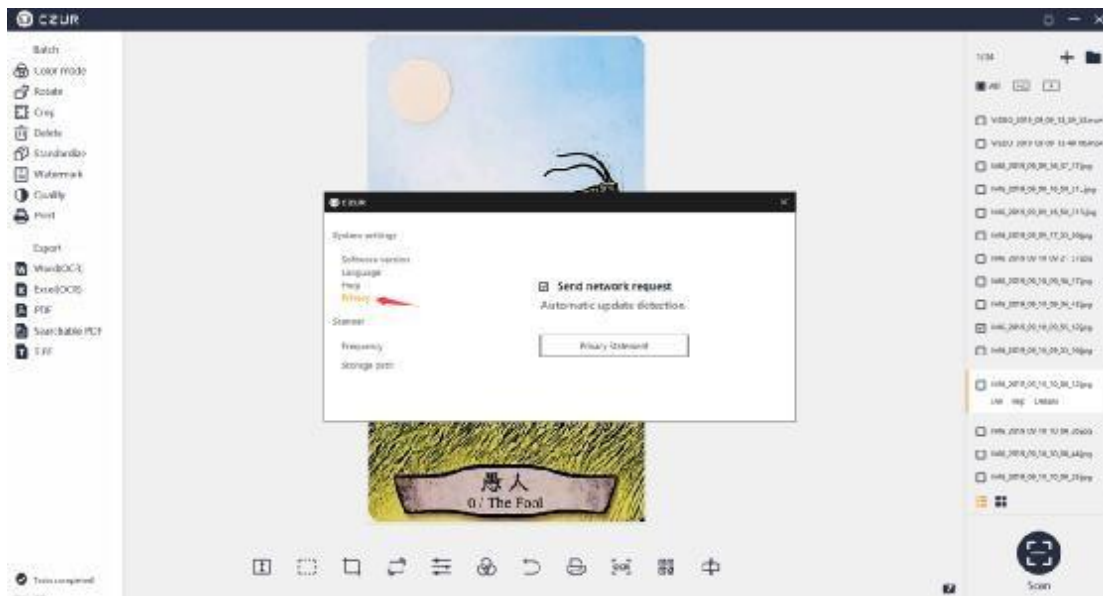


Haga clic en privacidad para ver la declaración de privacidad y desmarque “Enviar solicitud de red” para cerrar todas las solicitudes de red para el software.

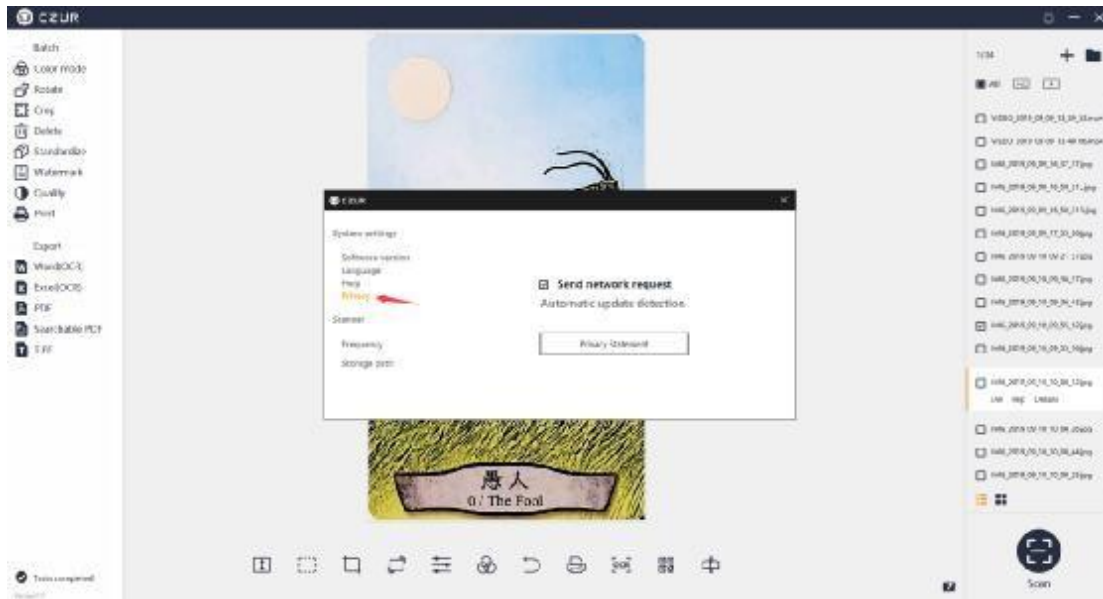


3.4.3 Configuración de escáner

La frecuencia puede ser establecida a 50 Hz o 60 Hz, la frecuencia por defecto es 50 Hz de frecuencia de actualización



Haga clic en ruta de almacenamiento para establecer la ruta de almacenamiento de archivos para las imágenes escaneadas y videos.



4. Preguntas frecuentes

1. Conecta el dispositivo, abre el software, y hace clic en el icono de “escanear” para ingresar a la interfaz de escaneo. Pero el interfaz se queda en blanco por un largo tiempo, por favor conecte nuevamente el cable USB y reinicie el dispositivo, si esto no funciona.

Haga clic derecho en “Mi PC”, Haga clic en “administrador de dispositivos”, busque “dispositivos de imagen”, desinstale el modelo original primero, y luego reconecte el cable USB y reinicie el dispositivo, si aún sigue sin funcionar por favor contacte nuestro servicio al cliente.

2. Conecta el dispositivo, abre el software, hace clic en “escanear” para ingresar a la interfaz de escaneo, si el software se atora durante el escaneo, puede reiniciar el software o reiniciar su ordenador y probar nuevamente, si aún no funciona, por favor contacte nuestro servicio al cliente.

3. Si la luz está muy oscura, presiona una vez la perilla de atenuación para encender la luz de la cámara, y gire la perilla para ajustar el brillo

4. Si la luz está muy brillante, presione una vez la perilla de atenuación para apagar la luz de la cámara.